



COLIGAÇÃO

# RENOVAR PARA MUDAR GUARULHOS

PROGRAMA DE GOVERNO 2025-2028





COLIGAÇÃO

# RENOVAR PARA MUDAR GUARULHOS

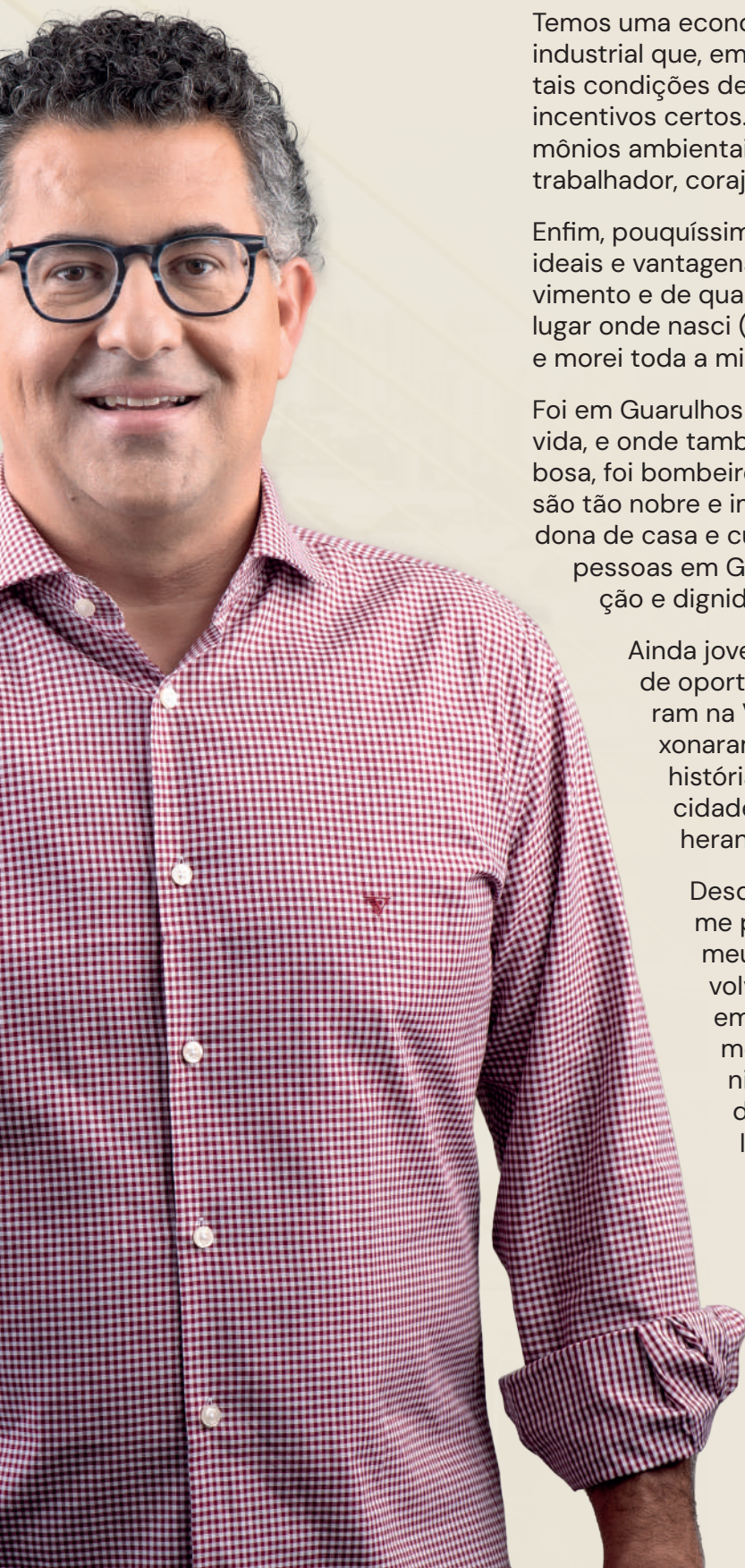
PROGRAMA DE GOVERNO 2025-2028



**POR QUE  
ACEITEI O  
DESAFIO DE  
REPRESENTAR  
O PTE O  
PRESIDENTE  
LULA NAS  
ELEIÇÕES DE  
GUARULHOS!**



**QUERIDOS  
GUARULHENSES,  
QUERIDAS  
GUARULHENSES,**



**GUARULHOS** é um gigante adormecido. Somos a segunda maior cidade do estado mais rico do Brasil e a 13ª maior do país. Temos um dos maiores orçamentos municipais dentre os mais de 5.500 municípios do Brasil. Em nosso território fica o aeroporto mais movimentado da América Latina. Três das mais importantes rodovias do país passam por Guarulhos. E estamos a pouco mais de duas horas do maior porto da América do Sul, o de Santos.

Temos uma economia pujante na área de serviços e um setor industrial que, embora enfraquecido nos últimos anos, tem totais condições de voltar a expandir rapidamente, se receber os incentivos certos. E temos a Serra da Cantareira e outros patrimônios ambientais valiosíssimos. Acima de tudo, temos um povo trabalhador, corajoso, criativo e ousado.

Enfim, pouquíssimos lugares no Brasil reúnem tantas condições ideais e vantagens competitivas para a promoção do desenvolvimento e de qualidade de vida como a cidade de Guarulhos, lugar onde nasci (no Jardim Tabatinga, região do Moreira), cresci e morei toda a minha vida, com muito orgulho.

Foi em Guarulhos que conheci a Patrícia, minha companheira de vida, e onde também nasceu a minha filha Alícia. Meu pai, seu Tabosa, foi bombeiro durante décadas e se aposentou nesta profissão tão nobre e importante para qualquer sociedade. Minha mãe, dona de casa e cuidadora de animais, é conhecida por todas as pessoas em Guarulhos que trabalham com o tema da proteção e dignidade dos pets.

Ainda jovens, meus pais deixaram o Nordeste em busca de oportunidades em São Paulo. Os dois se conheceram na Vila Maria, Zona Norte da capital, mas se apaixonaram por Guarulhos, onde decidiram juntar suas histórias e plantar suas raízes. E o meu amor por essa cidade começou bem cedo, a única, e mais bonita, herança que recebi dos meus pais.

Desde cedo, ainda nos tempos de colégio, sempre me preocupei com o bem-estar das pessoas ao meu redor e me dediquei às atividades que desenvolveram meu espírito de cooperação, trabalho em equipe e liderança. Antes de terminar o ensino médio, já acumulava grande experiência em organização de eventos, reivindicação de demandas dos estudantes e mobilização para causas e lutas coletivas.

Paralelamente, comecei a trabalhar, ainda adolescente, para ajudar no orçamento familiar e conquistar a minha autonomia financeira. Fui camelô no Centro de São Paulo, ajudando na barraca do meu primo. Depois, trabalhei na Brinquedos Estrela, fui instalador

de redes de proteção. Para ajudar a pagar a mensalidade do curso de Direito em São Paulo, vendia cachorro-quente na porta da FIG em Guarulhos.

Fui estagiário na Procuradoria de Justiça do Estado de São Paulo, onde tive contato com muitos e graves casos de pessoas com seus direitos fundamentais violados ou não reconhecidos. Toda essa trajetória me ensinou a valorizar a organização coletiva, a união e a coragem para lutar pelo que é justo.

Daí que a minha vocação e o meu caminho natural eram a política. Na faculdade, fiz parte do centro acadêmico. O movimento estudantil, aliás, foi uma grande escola, tanto para a militância política quanto para enfrentar os problemas da vida cotidiana. E aí aprendi muito quando trabalhei como assessor de vereador em Guarulhos e também como assessor de deputado estadual na Assembleia Legislativa.

Pelos valores que aprendi com meus pais – especialmente respeito ao próximo, empatia e solidariedade – ao longo da vida, acabei me aproximando do Partido dos Trabalhadores, no qual voto e milito desde 1992, fazendo campanha, participando do movimento estudantil secundarista. O PT é o meu único partido até hoje e tenho muito orgulho de sempre ter estado e lutado ao lado de Lula, o maior presidente e líder popular da nossa história, e tantas outras pessoas que

dedicaram sua vida para tornar o Brasil um país menos injusto e desigual.

Então, em 2004, com o apoio e estímulo de amigos do bairro, de companheiros e companheiras da militância, decidi me candidatar a uma vaga na Câmara Municipal de Guarulhos. Fui eleito e me tornei o vereador mais jovem da história da cidade até aquele momento, aos 28 anos.

Com a experiência e o conhecimento adquirido em dois mandatos como vereador, dois como deputado estadual e, atualmente, no segundo mandato de deputado federal, sempre exercendo funções de liderança, seja na oposição, seja na base dos governos, acredito que estou preparado para assumir o maior desafio da minha vida: conduzir o destino de Guarulhos e seus mais de 1,3 milhão de habitantes. Por isso, quero ser prefeito da cidade que tanto amo.

Para escutar a população de todos os bairros e definir, a partir disso, as prioridades para o enfrentamento aos principais problemas que afetam o cotidiano dos guarulhenses. Para trabalhar, sempre, com planejamento e participação popular ativa.

Para cobrar do governo federal e estadual os investimentos e suportes necessários para desenvolver a nossa cidade e oferecer melhores serviços na saúde, educação, infraestrutura, moradia, segurança pública, esporte, cultura e lazer, entre tantas outras áreas.

**E QUERO CONTAR  
COM VOCÊ,  
GUARULHENSE,  
QUE ESTÁ LENDO  
ESTAS LINHAS  
PORQUE TEM  
DISPOSIÇÃO  
PARA CONHECER  
AS MINHAS  
PROPOSTAS  
PARA IMPLANTAR  
NO MUNICÍPIO.  
VAMOS JUNTOS  
CONSTRUIR ESSA  
NOVA CIDADE!  
VAMOS RENOVAR  
PARA MUDAR! PRA  
CIMA, GUARULHOS!**





Para atuar junto com o setor produtivo e a iniciativa privada com o objetivo de fortalecer Guarulhos com um ambiente adequado para atrair novos empreendimentos, bem como, a expansão e o aperfeiçoamento de negócios e projetos já existentes.

Para desburocratizar a máquina pública, garantindo mais transparência e eficiência na prestação de serviços por parte da prefeitura e sem esquecer que a principal missão do poder público é a de cuidar das pessoas.

Para tornar Guarulhos uma referência nacional e global de inovação e de criatividade voltadas ao bem-estar do seu povo.



Para fazer com que Guarulhos deixe de ser apenas um lugar de passagem fugaz pelo aeroporto, mas se torne uma cidade que desperte interesse pela realização de eventos, por atrativos turísticos e por lugares de interesse especial que movimentem a nossa economia e promovam o nosso desenvolvimento.

Além do PT, que está se renovando e se atualizando para incorporar os novos anseios do momento em que vivemos, conto nessa caminhada com vários partidos: PCdoB, PV, Agir, Avante e a Federação PSOL e Rede, formando uma grande coligação que aposta na minha candidatura e participa diretamente do meu projeto. São aliados que sonham juntos com a Guarulhos que queremos e sabemos que podemos construir: com mais oportunidades, mais qualidade de vida para todos e mais estímulos aos sonhos da nossa juventude e das nossas crianças.

E quero contar com você, guarulhense, que está lendo estas linhas com disposição para conhecer as propostas que vou implantar em nossa cidade. Vamos juntos construir essa nova cidade! Vamos renovar para mudar! Pra cima, Guarulhos!

**ALENCAR**  
**SANTANA**

# GUARULHOS:

## FUTURO COM DESENVOLVIMENTO E ESPERANÇA!

**A** maior cidade não-capital do país, Guarulhos é um lugar único, forte e importante no cenário nacional, com potencial enorme e que ainda pode crescer muito mais. Mas você, guarulhense, sente na pele que não está fácil viver na nossa cidade.

Este Programa de Governo foi feito para você, que conhece Guarulhos e sabe que precisamos mudar! Precisamos de mudanças urgentes, principalmente nas áreas mais precárias: na saúde, no trânsito, na educação e na segurança.

Com esse documento, vamos mostrar que Guarulhos tem jeito! Que pode voltar a ser a cidade vibrante que já foi um dia, uma referência para todo o país, com oportunidade e bem-estar.

Para isso, é preciso uma gestão comprometida com o nosso povo, que governe Guarulhos com seriedade e igualdade, olhando para todas as regiões com o mesmo cuidado. Uma cidade desigual, que cuida somente do centro e abandona os outros bairros, no final das contas, não consegue oferecer qualidade de vida para ninguém.

Por isso, Alencar Santana apresenta um plano de governo para renovar Guarulhos, com mudanças concretas em direção a um futuro com mais desenvolvimento, igualdade e bem-estar; revitalizando o

centro, mas, também, levando os serviços públicos para os bairros, transformando todas as regiões da cidade em centros completos, com serviços públicos e oportunidades sempre por perto.

Assim, o guarulhense terá emprego, saúde, educação, cultura e lazer perto da sua casa, além de um sistema de mobilidade eficiente, para chegar, com rapidez e conforto, em qualquer região da cidade.

Nos próximos quatro anos, a gestão de Alencar vai transformar nossa cidade, com a renovação e a mudança que Guarulhos tanto precisa. Através de uma gestão moderna, que coloca as pessoas em primeiro lugar, nosso povo vai retomar a sensação de pertencimento e, sobretudo, o orgulho de ser guarulhense.

Com apoio do presidente Lula, Alencar representa o projeto político do PT e de seus aliados que, com a união entre Prefeitura e Governo Federal, já garantiu muitas melhorias reais no dia a dia da nossa população. O legado do PT em Guarulhos foi fruto de um trabalho coletivo, liderado por Lula, que trouxe muito desenvolvimento humano e econômico. Agora, Alencar Santana é o único que pode retomar essa parceria de sucesso com Lula, garantindo o aumento de investimentos federais de que Guarulhos tanto merece, por sua importância e grandeza.





# RESGATAR O PASSADO, PARA CONSTRUIR O FUTURO



**R**epresentando a renovação do PT em Guarulhos, Alencar Santana vai continuar o legado do partido na cidade, somando a sua experiência política adquirida em mais de 20 anos de atuação parlamentar, com sua visão moderna para o futuro, de quem, aos 48 anos, está sempre atualizado com as inovações tecnológicas e suas consequências para o cenário das políticas públicas.

As conquistas do legado do PT, a partir de 2001, fazem parte da vida dos guarulhenses até hoje. Na área da saúde, prioridade histórica das gestões petistas, garantimos a construção do Hospital Pimentas-Bonsucesso, além da implantação Unidades de Pronto Atendimento (UPAs) e construção das Unidades Básicas de Saúde (UBSs).

Na educação, as gestões petistas criaram os Centros Unificados de Educação (CEUs), a construção da Universidade Federal de São Paulo (UNIFESP), Instituto Federal de São Paulo (IFSP) e a construção de dezenas de escolas municipais.

Esse legado também trouxe avanços na mobilidade urbana, com os terminais de ônibus e o Bilhete Único, além de obras como o Viaduto Estaiado ligando a Avenida Paulo Faccini à Dutra.

Com o programa Minha Casa, Minha Vida, a parceria entre gestão municipal e federal já proporcionou moradia digna para muitos guarulhenses. Além de melhorias no saneamento básico com a instalação de três grandes Estações de Tratamento de Esgoto (ETEs), bem como, o fortalecimento do combate às enchentes com a construção do Piscinão da Vila Galvão e outras inúmeras obras e ações de macro e microdrenagem.

PRRA  
CIMA  
PRA CIMA

GU  
RUA  
LHOS

Com uma gestão transparente, moderna e com participação popular, Alencar Santana está preparado para fazer Guarulhos crescer de novo. Ao lado do presidente Lula, vai dar sequência às políticas públicas que deram certo no passado, mas apresentando propostas e ideias novas.

As diretrizes que compõem esse Plano de Governo foram construídas coletivamente, com a realização de diversas plenárias para escutar os problemas e as soluções apresentadas por moradores em todas as regiões da cidade, além da colaboração dos partidos que formam a coligação em torno de Alencar Santana.

Esse processo também mostrou o desmonte das políticas públicas promovido pela atual gestão e as consequências na vida do nosso povo, principalmente dos mais humildes. A saúde, transporte, educação e segurança são as áreas que mais regrediram nos últimos oito anos e são os principais problemas apontados pelos guarulhenses.

Para mudar essa situação, o governo de Alencar

Santana vai implantar o programa "Muda Saúde", implantando uma reformulação no sistema de saúde a fim de proporcionar mais qualidade e rapidez no atendimento; modernizando as UBSs, onde for possível e construindo novas unidades nas regiões que carecem desse serviço.

Além de ampliar o HMU, através da verticalização da sua estrutura, Alencar Santana também vai reativar os três andares do Hospital Pimentas-Bonsucesso, com um andar destinado ao serviço de atendimento de Saúde Integral Mulher, bem como, concluir o Instituto da Mulher, em parceria com o Hospital JJM. Nas unidades do CEMEGs implantará o atendimento oncológico.

Com o programa "Saúde na Palma da Mão", Alencar vai trazer a telemedicina para Guarulhos, com a realização de consultas e outros serviços online, garantindo mais rapidez e qualidade no atendimento.

Para resgatar a mobilidade urbana, a gestão de Alencar vai trabalhar para a modernização da frota de ônibus e defender, como Prefeito, a extensão

do Trem até Bonsucesso-Pimentas, o que já faz como Deputado. Ampliar os corredores de ônibus e ciclovias, além de criar estações com bicicletas compartilhadas e medidas para garantir a segurança dos ciclistas.

Com o Programa "Guarulhos sem buraco" Alencar vai trabalhar incansavelmente para garantir a manutenção frequente das ruas e avenidas de Guarulhos, preservando o bom estado de conservação das vias, sem buracos;

Pioneiro na luta para trazer o metrô a Guarulhos, Alencar Santana teve um papel fundamental para incluir o projeto no novo PAC do Governo Federal. Na prefeitura, vai garantir que o município cumpra com as suas obrigações para a conclusão das obras dentro do prazo previsto.

No sistema educacional, o desafio





é suprir a demanda, já que faltam vagas nas creches e nas escolas. Em parceria com o presidente Lula, Alencar vai construir mais creches, escolas de tempo integral e mais um Instituto Federal na Região do Bonsucesso/São João;

Alencar também vai garantir condições apropriadas nas escolas, criando turmas com tamanho adequado, espaços de leitura, bibliotecas, laboratórios de ciências, robótica e informática, quadras poliesportivas, internet de alta velocidade, alimentação saudável e transporte escolar de qualidade.

Com o programa "Toda Criança Lendo", Alencar vai garantir que nenhuma criança chegue ao quinto ano sem alfabetização completa. Para isso, vai aumentar os investimentos, valorizando os servidores através de planos de carreira, além de criar campanhas e mutirões de alfabetização.

Para que os guarulhenses possam viver sem medo, Alencar, à frente da Prefeitura, vai fortalecer a Guarda Civil Metropolitana (GCM), com treinamento adequado e valorização dos agentes, propor-



cionando uma atuação humanizada e próxima às comunidades.

A partir dos indicadores de violência, Alencar vai garantir a presença da GCM nas regiões com mais necessidade, sempre buscando a integração com os órgãos de segurança pública estaduais e federais.

Além disso, Alencar vai investir nos equipamentos públicos de cultura, lazer, esportes e educação, possibilitando um futuro digno para nossa juventude, longe da criminalidade.

Para o desenvolvimento econômico de Guarulhos, o governo de Alencar vai incentivar e desenvolver os setores industriais, comerciais e de serviços, além de criar um grande polo turístico na cidade, aproveitando o potencial do Aeroporto. Não basta ser a "porta de entrada do Brasil", Guarulhos pode muito mais.

Com um projeto de incentivo ao turismo, atrações culturais e de lazer para trazer os turistas. Guarulhos vai receber mais investimentos, gerar mais crescimento econômico e, principalmente, mais oportunidades para nossa população.

Para valorizar a cultura regional e periférica, aumentando o orçamento público da cultura, para fomentar a produção artística e cultural, formar e capacitar agentes e gestores culturais, descentralizar as políticas culturais e proteger e valorizar o patrimônio cultural da nossa cidade.



A gestão de Alencar vai resgatar o programa Minha Casa, Minha Vida, impulsionando a construção de moradias dignas, regularização fundiária, urbanização das favelas, com saneamento básico, e a contenção de encostas em área de risco.

Alencar vai construir novos espaços para o esporte e o lazer, principalmente nas regiões que mais precisam. Além de garantir a manutenção periódica dos espaços públicos. Para o direito dos Pets, vai construir o UPA PET, o primeiro hospital veterinário público da cidade.

Nas políticas públicas para preservação do meio ambiente, Alencar vai trabalhar na busca de uma cidade sustentável, com educação ambiental e uma gestão eficiente no descarte de resíduos.

Na questão dos Direitos Humanos, Alencar vai se empenhar para a promoção da diversidade e da inclusão em Guarulhos. A gestão de Alencar trabalhará para combater a cultura do machismo com políticas públicas para garantir mais segurança e igualdade para as mulheres. Será um governo que estará ao lado da população, ouvindo as suas demandas e combatendo o preconceito e a violência. Vai governar com participação ativa das populações negra e indígena, com

políticas públicas que garantam o acesso à cidadania e igualdade em todas as áreas da gestão.

Com os Centros de Oportunidades, Alencar vai garantir a formação profissional e, junto a um sistema educacional de qualidade, facilitar o acesso da juventude ao mercado de trabalho. Proporcionar eventos culturais, atividades físicas e de lazer para as pessoas idosas. Além de garantir a super prioridade para pessoas idosas com mais de 80 anos.

Para transformar Guarulhos em Capital da Inclusão, Alencar escolheu Milene Kobayashi como a sua vice-prefeita. Para defender os direitos das pessoas com deficiência, autismo e outros transtornos e fortalecer a luta das mães, Alencar e Milene implantarão políticas públicas inovadoras, que vão tornar Guarulhos referência nesse tema.







# SUMÁRIO



1.	<b>MUDA SAÚDE</b>	<b>16</b>
2.	<b>TRABALHO, EMPREGO E RENDA</b>	<b>18</b>
3.	<b>GUARULHOS EDUCADORA E INCLUSIVA</b>	<b>21</b>
4.	<b>SEGURANÇA</b>	<b>24</b>
5.	<b>MOBILIDADE URBANA</b>	<b>25</b>
6.	<b>MORADIA</b>	<b>27</b>
7.	<b>ASSISTÊNCIA E DESENVOLVIMENTO SOCIAL</b>	<b>29</b>
8.	<b>CULTURA</b>	<b>31</b>
9.	<b>ESPORTE E LAZER</b>	<b>34</b>
10.	<b>MEIO AMBIENTE</b>	<b>36</b>
11.	<b>DIREITOS HUMANOS E CIDADANIA</b>	<b>39</b>
12.	<b>GUARULHOS CAPITAL DA INCLUSÃO</b>	<b>41</b>
13.	<b>JUVENTUDE</b>	<b>44</b>
14.	<b>LONGEVIDADE ATIVA</b>	<b>46</b>
15.	<b>VALORIZAÇÃO DAS MULHERES</b>	<b>48</b>
16.	<b>LGBTQIA+</b>	<b>50</b>
17.	<b>GRU ANTIRRACISTA</b>	<b>51</b>
18.	<b>CAUSA PET</b>	<b>52</b>
19.	<b>PARTICIPAÇÃO POPULAR E CIDADÃ</b>	<b>54</b>
20.	<b>GESTÃO EFICAZ DA CIDADE</b>	<b>57</b>
21.	<b>CIDADE INTELIGENTE</b>	<b>58</b>



## 01. MUDA SAÚDE

A saúde é o aspecto mais importante das nossas vidas. Somente com a saúde em dia, podemos conquistar avanços em outras áreas. Uma cidade que abandona a sua saúde pública não consegue crescer, não vai alcançar seu potencial e, muito menos, cuidar da sua população.

E não é segredo para ninguém que a situação da saúde em Guarulhos está assustadora: filas enormes para um atendimento sem qualidade, demora para fazer exames e receber os resultados, falta medicamento, falta remédio, falta tudo!

Nosso passado já mostrou que não precisa ser assim! A saúde de Guarulhos pode melhorar muito. O que falta é uma gestão responsável, que olhe para o futuro, valorizando os servidores e, principalmente, sem tentar esconder o problema atrás de uma fachada bonita.

### PARA RENOVAR E MUDAR A SAÚDE, APRESENTAMOS AS SEGUINTE DIRETRIZES:

#### 1.1 NOVA UBS

Construção de novas UBSs, bem como, reforma, ampliação e modernização das UBSs existentes e contratação de novas equipes, garantindo promoção e prevenção à saúde;

#### 1.2 OFERECER HORÁRIOS ALTERNATIVOS DE FUNCIONAMENTO DAS UBSS DE FORMA REGIONALIZADA PARA AGENDAMENTOS E CONSULTAS;

#### 1.3 GRU SORRIDENTE

Garantir o acesso da população ao atendimento odontológico em parceria com o Programa Brasil Sorridente, ampliar o número de vagas para crianças no Programa Saúde na Escola, ampliar vaga de urgência odontológica em todas as unidades básicas de





saúde e zerar a fila de próteses dentárias no município;

#### **1.4 FORTALECIMENTO DA POLÍTICA DE ASSISTÊNCIA FARMACÊUTICA E AMPLIAÇÃO DO HORÁRIO DE ATENDIMENTO DAS FARMÁCIAS, ESPECIALMENTE PARA LIBERAÇÃO DE PSICOTRÓPICOS COM CONTRATAÇÃO DE EQUIPE ADEQUADA;**

#### **1.5 VALORIZAÇÃO DOS SERVIDORES**

Valorização dos profissionais de saúde, aprimoramento por meio da educação continuada, estabelecimento do Plano de Cargos, Carreiras e Salários, garantia de melhores condições no ambiente de trabalho e acompanhamento da saúde do trabalhador;

#### **1.6 SAÚDE NA PALMA DA MÃO**

Modernização e tecnologia em saúde, com telemedicina para especialidades e demais serviços;

#### **1.7 AMOR DE MÃE**

Criação do programa para assistência de pré-natal qualificado e acompanhamento durante o primeiro ano de vida do bebê;

#### **1.8 HOSPITAL DA MULHER NO PIMENTAS**

Inaugurar o serviço de atendimento de Saúde Integral da Mulher em um dos andares do Hospital Pimentas;

#### **1.9 INSTITUTO DA MULHER JJM**

Finalizar a construção do Instituto da Mulher em parceria com Hospital JJM, governo do estado e governo federal. Fortalecimento das políticas de saúde da mulher em todas as

unidades de saúde do município;

#### **1.10 MAIS UPAS GUARULHOS**

Aumentar a capacidade e a qualidade de atendimento com a transformação das poli-clínicas em UPAs e a criação de novas UPAs de acordo com as necessidades de cada região;

#### **1.11 ONCOLOGIA GUARULHOS**

Garantir atendimento médico em oncologia em todos os CEMEGs, bem como, trabalhar para ampliação do tratamento oncológico no hospital geral;

#### **1.12 NOVOS CAPS**

Avançar no atendimento em saúde mental com fortalecimento dos CAPS existentes, criar de novas unidades, aumentar o número de vagas com contratação de equipes multidisciplinares adequadas e garantir vagas de urgência psiquiátrica;

#### **1.13 TRANSPARÊNCIA SAÚDE**

Potencializar a participação, controle social e engajamento da sociedade civil, garantindo fortalecimento da relação com os conselhos gestores e municipal de saúde;

#### **1.14 TRANSPORTE GRATUITO ÀS MÃES ATÍPICAS**

#### **1.15 MUTIRÕES DE SAÚDE**

Realização de mutirões para exames e cirurgias;

#### **1.16 MUDA HMU**

Reconstruir todo sistema de atendimento do HMU e construir novos andares para ampliação do atendimento.





## 02. TRABALHO, EMPREGO E RENDA

Com localização privilegiada, cercada por diversas rodovias e o maior aeroporto da América Latina, Guarulhos tem um potencial imenso para gerar empregos e renda à sua população.

Com uma gestão moderna e preparada para o futuro, vamos garantir um maior crescimento econômico, diminuir a desigualdade social e proporcionar mais qualidade de vida para todos.

### PARA GARANTIR MAIS EMPREGO E RENDA, APRESENTAMOS AS SEGUINTE DIRETRIZES:

#### 2.1 GUARULHOS DE CARA NOVA

Implantaremos em nossa cidade um amplo programa de revitalização do Centro e dos Centros comerciais de bairros, com cobertura do calçadão da Dom Pedro, melhoria das fachadas dos comércios, enterramento de fios, ampliação de calçadas, revitalização do

patrimônio histórico, incluindo prédios e locais públicos, plantio de árvores no lugar dos postes, tornando nossos centros comerciais locais mais atrativos e agradáveis para as pessoas em geral, atraindo também o turista, principalmente o que passa pelo aeroporto e que pode usar seu tempo livre para conhecer e/ou consumir no comércio local;

#### 2.2 CENTRO DE CONVENÇÕES GUARULHOS

Com localização estratégica, nossa cidade tem uma predisposição natural para atração de investimentos em um Centro de Convenções onde seja realizado feiras, shows, trazendo uma nova dinâmica para a economia guarulhense;

#### 2.3 MERCADÃO MUNICIPAL

Os mercados municipais são destinos encantadores que capturam a essência da cultura local, a riqueza dos sabores e a tradi-



ção comercial de uma região. Trabalharemos em parceria com a iniciativa privada para viabilizar a implantação desse importante equipamento na região central da cidade, fortalecendo também o polo de turismo de Guarulhos, que vai gerar mais desenvolvimento econômico e oportunidades;

#### **2.4 CENTRO DE TRADIÇÕES NORDESTINAS**

Entre migrantes e descendentes, Guarulhos tem uma grande comunidade nordestina com uma cultura popular muito rica. A implantação de um Centro de Tradições Nordestinas trará mais riqueza e diversidade cultural para nossa cidade;

#### **2.5 GRU-IA**

Atrair o setor da indústria de tecnologia para que tenhamos melhores empregos com maior remuneração e maior valor agregado para a nossa economia; transformar Guarulhos num centro de desenvolvimento de inteligência artificial generativa;

#### **2.6 INCENTIVAR O SETOR DO AUDIOVISUAL, QUE PODE SER PROMISSOR TENDO O AEROPORTO COMO UM GRANDE ALIADO;**

#### **2.7 APOSTAR NO DESENVOLVIMENTO REGIONAL**

Consideraremos a divisão regional da cidade para fins de desenvolvimento econômico. Buscaremos, em cada região, identificar, classificar, organizar e desenvolver sua vocação para a consolidação de negócios e para o aproveitamento e criação de novas oportunidades de negócios. Faremos tudo isso com o envolvimento máximo dos cidadãos da região, incluindo empreendedores, trabalhadores e estudantes, com o envolvimento dos melhores profissionais da comunidade científica e tecnológica;

#### **2.8 FORTALECER E MELHORAR AS CONDIÇÕES PARA AS ATIVIDADES ECONÔMICAS**

Incentivaremos o setor privado – industrial, comercial e de serviços – a contratar e investir em novos projetos, inclusive por meio de polos tecnológicos, melhorando a

infraestrutura pública de suporte atualmente existente e criando novas condições para o florescimento destas atividades. Aproveitaremos a histórica e ainda considerável vocação industrial da cidade para estimular iniciativas com maior potencial de criação de empregos de qualidade;

#### **2.9 FOMENTAR A ECONOMIA POPULAR E OS PEQUENOS E MÉDIOS EMPRESÁRIOS**

Colocaremos em prática programas e incentivos para estimular a criação de novas vagas de trabalho no setor com maior potencial de geração de emprego. Fomentaremos o desenvolvimento do setor, articulando o suporte necessário para aproveitamento das linhas de financiamento disponíveis, incluindo as do Banco Nacional de Desenvolvimento Econômico e Social – BNDES;

#### **2.10 AGÊNCIA GUARULHOS DE FOMENTO**

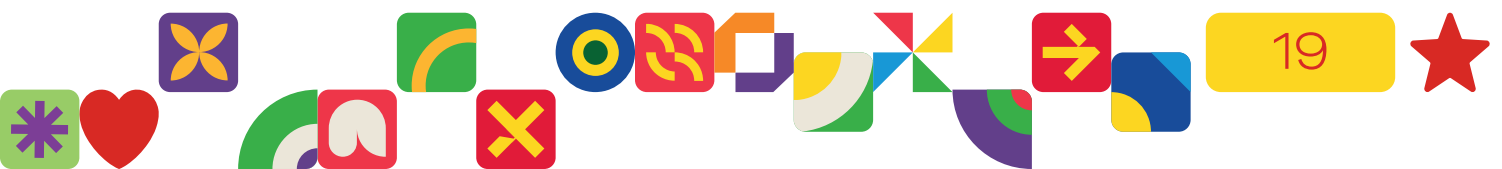
Criar Agência de Fomento para articular com entidades correlatas de âmbito estadual e nacional, tendo como finalidade estimular a iniciativa dos micros e pequenos empreendedores com linha de financiamento mais barata;

#### **2.11 ESTIMULAR, VALORIZAR E GARANTIR A EFETIVIDADE DAS INICIATIVAS DE FORMAÇÃO DA FORÇA DE TRABALHO**

Daremos especial atenção à área de educação profissional e tecnológica, com iniciativas de estímulo envolvendo estudantes, trabalhadores e seus familiares; escolas e empresários, para permitir aos cidadãos o acesso aos cursos e treinamentos e o ingresso ou permanência no mercado de trabalho; e para assegurar às empresas a disponibilidade de uma força de trabalho alinhada com as demandas do mercado, com condições de se adaptar às mudanças tecnológicas e dos sistemas de produção;

#### **2.12 FORTALECER A REDE DE PROTEÇÃO AO TRABALHO DECENTE**

Favoreceremos o estabelecimento de regulamentações e fiscalizações – junto aos diversos órgãos responsáveis – para garantir condições de trabalho seguras e justas, in-



cluindo a proteção dos direitos trabalhistas e a certeza de um ambiente de trabalho saudável e seguro para todos os trabalhadores;

### **2.13 PROMOVER A IGUALDADE DE OPORTUNIDADES NO MERCADO DE TRABALHO**

Colocaremos em prática ações para garantir igualdade de oportunidades no mercado de trabalho, combatendo discriminação e promovendo a inclusão de mulheres, negros, minorias étnicas, LGBTQIA+ e pessoas com deficiência;

### **2.14 INCENTIVAR A ECONOMIA SOLIDÁRIA**

Proveremos maior capacidade de assistência municipal na formulação de negócios e acesso aos canais de distribuição, inclusive por meio de plataformas de comércio eletrônico, para robustecer nichos de economia solidária. Política municipal de compras públicas será considerada, a fim de estimular o cooperativismo e o associativismo em geral;

### **2.15 DESENVOLVER PROGRAMAS DE TRANSFERÊNCIA DE RENDA E BENEFÍCIOS SOCIAIS**

Asseguraremos o acesso dos cidadãos aos

programas de transferência de renda e benefícios sociais, notadamente o programa Bolsa Família, o seguro-desemprego, o auxílio-doença, a aposentadoria e outros programas da assistência e da seguridade social, provendo a orientação, o acompanhamento e o suporte necessário para que esses benefícios alcancem todos os cidadãos que deles necessitam;

### **2.16 CENTROS DE APOIO AOS TRABALHADORES DE APLICATIVO**

Criação de Centros de Apoio aos Trabalhadores de Aplicativo em diversas regiões da cidade. Espaços confortáveis, com área de descanso, banheiro, copa equipada para esquentar marmitas, água e pontos de recarga de celular. Além de assistência aos trabalhadores;

### **2.17 EMPREENDE PERIFERIA**

Criar coworkings para jovens formados e um programa de acesso a escritórios públicos;

### **2.18 CENTRO DE FORMAÇÃO PARA O SETOR DO COMÉRCIO, TURÍSTICO, HOTELEIRO, AEROPORTO E COMÉRCIO EXTERIOR**



20





## 03. GUARULHOS EDUCADORA E INCLUSIVA

A construção de um futuro promissor para Guarulhos só será possível com o fortalecimento e investimentos no sistema educacional, plantar agora para colher depois. E mesmo com oito anos de apatia da atual gestão, ainda podemos virar o jogo e garantir educação de qualidade para que nossas crianças e jovens se desenvolvam e contribuam com a Guarulhos de amanhã.

Vivemos uma situação inaceitável, com mais de 5 mil mães nas filas das creches, sem conseguir vaga. E cerca de 20% das crianças cursando o quinto ano da rede municipal não estão alfabetizadas e, para completar o descalço da atual gestão, nenhuma escola pública foi construída nos últimos oito anos.

Vamos fortalecer a educação pública, com formação ampla e cidadã, e oferecendo mais vagas nas creches e escolas públicas. Po-

rém, sem abrir mão das escolas conveniadas, desde que a parceria seja de transparência e benéfica para o sistema educacional, sempre com fiscalização do poder público.

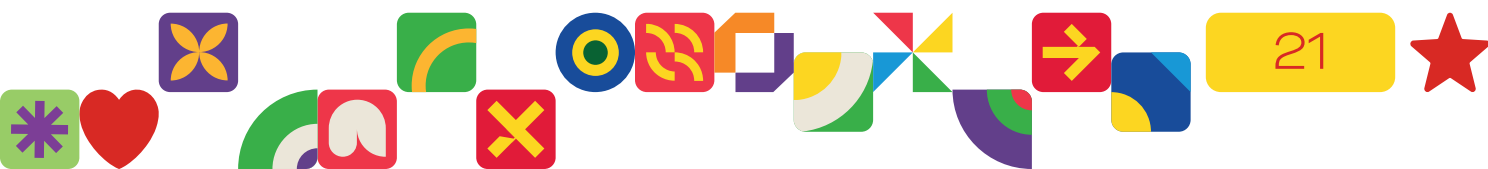
### PARA RENOVAR E MUDAR A EDUCAÇÃO, APRESENTAMOS AS SEGUINTE DIRETRIZES:

#### 3.1 ESCOLA PERTO DE CASA

Garantia de vaga na creche, pré-escola e ensino fundamental próximo da residência ou de local de escolha da família; e quando houver necessidade, garantia de transporte escolar para a criança que residir a mais de 1,5 km da unidade escolar;

#### 3.2 MAIS CRECHE

Construir novas creches, bem como, a manutenção de parcerias com entidades sérias



que prestam serviço de qualidade para acabar com a fila de espera;

### **3.3 GARANTIR A REVISÃO E APLICAÇÃO DO PLANO DE CARREIRA;**

**3.4 REVISAR O MÓDULO DE PROFISSIONAIS NAS ESCOLAS CONSIDERANDO O TAMANHO FÍSICO, QUANTIDADE DE MATRÍCULAS, MODALIDADES E PERÍODOS DE ATENDIMENTO, PROMOVENDO MELHORES CONDIÇÕES DE TRABALHO;**

**3.5 GARANTIR A FORMAÇÃO CONTINUADA DOS EDUCADORES ATRAVÉS DE PARCERIAS COM UNIVERSIDADES E INSTITUTOS PÚBLICOS PARA MELHOR ATENDIMENTO DAS CRIANÇAS COM AUTISMO, OUTROS TRANSTORNOS E DEFICIÊNCIAS;**

**3.6 CRIAR UM PROGRAMA PARA PREVENIR E TRATAR O ADOECIMENTO DOS PROFISSIONAIS DA EDUCAÇÃO;**

**3.7 FORTALECER O CONSELHO ESCOLAR E DEMAIS COLEGIADOS DE REPRESENTAÇÃO E PARTICIPAÇÃO DEMOCRÁTICA;**

**3.8 EFETIVAR A AUTONOMIA DAS COMUNIDADES ESCOLARES NA ELABORAÇÃO E IMPLANTAÇÃO DOS PROJETOS POLÍTICO-PEDAGÓGICOS DAS ESCOLAS, GARANTINDO O PROTAGONISMO PEDAGÓGICO E A EDUCAÇÃO INCLUSIVA;**

**3.9 GARANTIR O CUMPRIMENTO DAS LEIS QUE PREVEEM O ENSINO DA HISTÓRIA E CULTURA AFRO-BRASILEIRA E INDÍGENA NO CURRÍCULO;**

**3.10 CRIAR ESPAÇOS PARA A TROCA DE EXPERIÊNCIAS PEDAGÓGICAS ENTRE AS ESCOLAS;**

**3.11 CAPACITAR TODOS OS PROFISSIONAIS DA EDUCAÇÃO EM DIREITOS HUMANOS E EDUCAÇÃO INCLUSIVA;**

### **3.12 CRIANÇA NA ESCOLA**

Realizar campanhas de busca ativa para garantir o acesso e permanência de todos

os estudantes nas diversas modalidades e etapas da educação em Guarulhos;

### **3.13 PROMOVER A ALFABETIZAÇÃO UNIVERSAL E ERRADICAR O ANALFABETISMO FUNCIONAL NA CIDADE;**

**3.14 PROMOVER ABORDAGENS EDUCACIONAIS CRÍTICAS E TRANSFORMADORAS, FAVORECENDO UM AMBIENTE ESCOLAR QUE PROMOVA O DEBATE LIVRE E PLURAL, ABORDANDO TEMAS RELACIONADOS AO BEM-ESTAR, À CIDADANIA, AO MEIO AMBIENTE, AO DIREITO DOS ANIMAIS E COMBATENDO PRECONCEITOS;**

**3.15 INVESTIR NA FORMAÇÃO DE PROFESSORES E EM RECURSOS PEDAGÓGICOS PARA VALORIZAR E RECONHECER AS COMUNIDADES TRADICIONAIS E A HERANÇA CULTURAL INDÍGENA E AFRICANA NAS ESCOLAS, RESPEITANDO A DIVERSIDADE;**

**3.16 CRIAR EQUIPES MULTIDISCIPLINARES QUE ATENDAM ÀS NECESSIDADES DOS ESTUDANTES, SEUS FAMILIARES E PROFISSIONAIS DA EDUCAÇÃO INCLUSIVE NA EDUCAÇÃO INCLUSIVA;**

**3.17 IMPLEMENTAR UMA POLÍTICA ABRANGENTE DE EDUCAÇÃO BILÍNGUE PARA SURDOS E SUAS FAMÍLIAS;**

**3.18 ASSEGURAR AS PRÁTICAS DE INCLUSÃO DIGITAL NO COTIDIANO ESCOLAR;**

**3.19 IMPLANTAÇÃO DO CARTÃO MATERIAL ESCOLAR: AQUISIÇÃO NO COMÉRCIO LOCAL;**

**3.20 GARANTIR ALIMENTAÇÃO SAUDÁVEL E ADEQUADA PARA AS CRIANÇAS DA REDE MUNICIPAL;**

### **3.21 INSTITUTO FEDERAL NA REGIÃO DO BONSUCESSO/SÃO JOÃO**

Articular junto ao governo federal a instalação de mais um instituto na cidade de Guarulhos para garantir maior oferta de vagas no ensino técnico, tecnológico e superior numa região da cidade onde os jovens estão desprovidos desse tipo de ensino;



### **3.22 CENTROS DE REFERÊNCIA PARA INCLUSÃO EDUCACIONAL (CRIE)**

Espaços multidisciplinares dedicados ao apoio e à formação de profissionais da educação, oferecendo atendimento terapêutico para estudantes com deficiência, com autismo e outros transtornos, bem como para mães atípicas e seus familiares, em diversas regiões da cidade;

### **3.23 BOLSA EJA - REFORMULAÇÃO DA EDUCAÇÃO DE JOVENS E ADULTOS**

Oferta de vagas em todas as regiões da cidade; criação de Bolsa Auxílio Permanência; jornada flexível e erradicação do analfabetismo entre adultos e idosos;

### **3.24 TODA CRIANÇA LENDO: MUTIRÃO DE ALFABETIZAÇÃO E LETRAMENTO**

Implementação de programa de garantia de aprendizagem de qualidade e atendimento; diminuição da quantidade de estudantes por sala; vagas próximas da residência do estudante; professoras/es focados na aprendizagem individualizada;

### **3.25 SESI NO PIMENTAS**

Estabelecer parceria com o Sesi para a ins-

talação de uma nova unidade no bairro dos Pimentas, bem como, ofertar nas escolas municipais cursos de robótica, instalação de sala de fazer ("maker") e formação de professores na área;

### **3.26 VALE MATERIAL ESCOLAR**

Vale material, desde o primeiro dia de aula, para compra com autonomia, perto de casa, em local de escolha dos estudantes e da família;

### **3.27 PONTINHOS DE CULTURA - PONTOS DE CULTURA INFANTIL**

Espaços seguros para vivências culturais, artísticas e lúdicas em diversos bairros. Acesso à literatura, artes visuais, música, dança, teatro, cinema. Instituir brinquedotecas, bibliotecas, centros de mídias, promovendo aprendizagens significativas e desenvolvimento integral das crianças de Guarulhos;

### **3.28 ESCOLA SEGURA**

Promover parcerias entre os agentes de segurança pública com as escolas fortalecendo a ronda escolar para garantia de segurança das crianças, familiares, professores e demais servidores de toda comunidade escolar;





## **PARA GARANTIR MAIS SEGURANÇA, APRESENTAMOS AS SEGUINTE DIRETRIZES:**

### **4.1 GUARULHOS MAIS SEGURA**

- Ampliar o efetivo da GCM;
- Construir Novas Bases da GCM em regiões que ainda não possuem, como no Pimentas e no Bonsucesso;
- Ampliar o Monitoramento Integrado;

### **4.2 BAIRRO SEGURO**

Atuação preventiva com foco em bairros com altos indicadores de violência;

### **4.3 PROGRAMA DE VALORIZAÇÃO DA GCM;**

### **4.4 APOIO ÀS VÍTIMAS DE VIOLÊNCIA;**

### **4.5 FORMAR O CONTINGENTE DA GCM PARA CRIAÇÃO DA RONDA CIDADÃ EM CONSONÂNCIA COM O PRONASCI;**

### **4.6 AMPLIAR A PATRULHA MARIA DA PENHA, ACRESCENTANDO CURSO DE RESPONSABILIZAÇÃO AOS AGRESSORES DE ACORDO COM A LEI 11.340/2006;**

### **4.7 FORTALECER AS PROPOSTAS DE INCLUSÃO SOCIAL NOS CAMPOS DA EDUCAÇÃO, ESPORTES, CULTURA, LAZER E SAÚDE NOS BAIRROS, PARA QUE A JUVENTUDE NÃO TENHA COMO ALTERNATIVA O ACESSO À CRIMINALIDADE;**

### **4.8 COMBATE AOS FATORES GERADORES DE ADIÇÃO EM DROGAS;**

### **4.9 GARANTIR ILUMINAÇÃO ADEQUADA NAS VIAS PÚBLICAS EM TODAS AS REGIÕES DA CIDADE;**

### **4.10 AUMENTAR O NÚMERO DE CÂMERAS PARA AMPLIAR A COBERTURA DO MONITORAMENTO INTEGRADO NA CIDADE, GARANTINDO RESPOSTA RÁPIDA ÀS OCORRÊNCIAS.**

## **04. SEGURANÇA**

A segurança pública será prioridade em nosso governo, para que os cidadãos guarulhenses possam aproveitar o que a cidade tem de melhor. O combate à criminalidade e à violência garante o bem-estar dos habitantes, além do desenvolvimento da cidade, já que os territórios seguros e com baixa criminalidade atraem mais investimentos, fortalecendo o comércio, o turismo e a saúde da população em geral.

Com a prevenção e inteligência, vamos garantir uma cultura de paz em Guarulhos, onde os cidadãos possam transitar sem medo por todas regiões da cidade e exercer seu direito à cidadania com segurança, seja no trabalho ou no momento de lazer. E na hora do descanso, possam aproveitar com tranquilidade o conforto de seus lares.







## 05. MOBILIDADE URBANA

A mobilidade urbana é um direito fundamental em qualquer sociedade moderna. Porém, os guarulhenses enfrentam uma situação péssima nesse quesito. No transporte público, a frota de ônibus não é suficiente para atender a demanda da cidade.

Depois de esperar um tempo bem maior que o razoável nos pontos de ônibus, o passageiro se depara com um veículo lotado e quase caindo aos pedaços. Para completar o drama, a passagem é cara, prejudicando quem vive nas regiões mais distantes.

Além do trânsito intenso, as ruas e avenidas de Guarulhos estão infestadas de buracos, prejudicando os motoristas da cidade e aumentando os trabalhadores de aplicativos da região metropolitana, que evitam corridas na cidade.

E toda a população sofre: os motoristas, que sentem no bolso o valor de um novo pneu;

quem utiliza aplicativos e tem dificuldade chegar à cidade; e os usuários do transporte público, que sofrem com os trancos dos ônibus a cada buraco.

### **PARA RENOVAR E MUDAR A MOBILIDADE URBANA, APRESENTAMOS AS SEGUINTE DIRETRIZES:**

**5.1 AMPLIAR OS INVESTIMENTOS PÚBLICOS EM MOBILIDADE, ATRAVÉS DE UM FUNDO DE MOBILIDADE QUE GARANTA INVESTIMENTOS CONTÍNUOS;**

**5.2 ENFATIZAR A RELAÇÃO ENTRE MOBILIDADE E PLANEJAMENTO URBANO DE MODO A INCENTIVAR MORADIAS, PRINCIPALMENTE PARA PESSOAS DE BAIXA RENDA, NAS REGIÕES CENTRAIS DA CIDADE E PROMOVER EMPREGOS NAS REGIÕES PERIFÉRICAS;**

**5.3 CORREDORES DE ÔNIBUS**



Avançar na implantação de corredores de ônibus, buscando para isso parceria com o governo federal através do PAC Mobilidade para garantir novos investimentos na área;

#### **5.4 AVANÇAR NA ELETRIFICAÇÃO DO TRANSPORTE, COM APOIO DOS PROGRAMAS FEDERAIS DO PAC E PROJETOS DE FINANCIAMENTO DO BNDES;**

#### **5.5 GUARULHOS QUER METRÔ**

Cobramos para que o serviço de metrô chegue o mais rápido possível à nossa cidade, bem como, a extensão do Trem Aeroporto até o Bonsucesso;

#### **5.6 RESPEITANDO A ESTRUTURA ORÇAMENTÁRIA DO MUNICÍPIO, ESTABELECEMETAS E CRITÉRIOS ESPECÍFICOS PARA IMPLANTAÇÃO GRADUAL DA TARIFA ZERO INICIANDO PELAS PESSOAS DESEMPREGADAS E ESTUDANTES;**

#### **5.7 BIKE GRU**

Ampliação da rede cicloviária para garantir segurança dos ciclistas e estimular o uso da bicicleta e criação de sistemas de bicicletas compartilhadas;

#### **5.8 LIGAÇÃO BAIRRO A BAIRRO**

Viabilizar a construção de viadutos e passagens inferiores ao longo da Rodovia Presidente Dutra com o objetivo de facilitar a mobilidade entre os bairros, bem como, proporcionar maior integração econômica entre

eles e dar maior dinamismo à economia local;

#### **5.9 EM PARCERIA COM O GOVERNO FEDERAL E O MUNICÍPIO DE SÃO PAULO, READEQUAR ACESSOS DA RODOVIA FERNÃO DIAS À CIDADE DE GUARULHOS, ESPECIALMENTE NAS IMEDIAÇÕES DA VILA GALVÃO E DO JARDIM PALMIRA EM GUARULHOS, BEM COMO, NA RUA USHIKICHI KAMIYA EM SÃO PAULO;**

#### **5.10 EM PARCERIA COM O GOVERNO FEDERAL, VIABILIZAR A DUPLICAÇÃO DA AVENIDA JUSCELINO KUBITSCHEK;**

#### **5.11 GUARULHOS SEM BURACO**

Com o Programa "Guarulhos sem buraco", Alencar vai implementar a operação asfalto liso, diminuindo significativamente o efeito tobogã, o saculejo e o treme-treme nas ruas e avenidas da cidade, trazendo maior conforto aos motoristas e usuários do transporte público;

#### **5.12 BUSÃO NA PALMA DA MÃO**

Criação de aplicativo do serviço de ônibus de Guarulhos para informação de trajetos e acompanhamento do tempo de chegada nos pontos;

#### **5.13 AUMENTO E REVITALIZAÇÃO DA FROTA**

Garantir mais ônibus para garantir a demanda atual e acabar com as longas esperas nos pontos. Além da revitalização da frota, garantindo veículos em boas condições.



26





## 06. MORADIA

A moradia digna é a fundação para uma vida digna. Um espaço para descansar após um dia de trabalho duro, conviver com a família e recarregar as energias, não tem como medir a importância do lar no nosso cotidiano. Porém, essa ainda não é a realidade de muitos guarulhenses.

Sabendo disso, o presidente Lula criou o programa Minha Casa, Minha Vida, trazendo dignidade para mais de um milhão de brasileiros. E Guarulhos também se beneficiou com a medida. Porém, a atual gestão abandonou o programa, sem propor alternativas para a habitação. Assim, o déficit habitacional aumentou e muitos guarulhenses foram prejudicados.

Com o retorno de Lula ao governo federal e a pressão de parlamentares, o Minha Casa, Minha Vida retornou a Guarulhos e já entregou mais de 900 moradias. O Alencar participou desse movimento e, com o apoio do

presidente Lula, vai fazer ainda mais na sua gestão.

Enquanto o atual prefeito usa a força policial para expulsar pessoas de suas casas, Alencar atua, ao lado das comunidades, contra as desapropriações e pela regularização fundiária, defendendo, com base nas Leis, o direito de diversas famílias guarulhenses. Como prefeito, Alencar também vai garantir a urbanização das favelas, com saneamento básico, e a contenção de encostas em área de risco.

### **EM DEFESA DA MORADIA DIGNA, APRESENTAMOS AS SEGUINTE DIRETRIZES:**

#### **6.1 REDUÇÃO DAS DESIGUALDADES URBANAS;**

#### **6.2 COMBATER A DESIGUALDADE NO ACESSO À TERRA, PRIORIZANDO A BAIXA RENDA E BUSCANDO RECURSOS DO PROGRAMA MINHA CASA, MINHA VIDA,**



MAS TAMBÉM INVESTINDO RECURSOS LOCAIS SEMPRE QUE POSSÍVEL;

**6.3 OS PROJETOS HABITACIONAIS DEVEM SER INSERIDOS NA CIDADE E ARTICULADOS AOS OBJETIVOS DOS PLANOS DIRETORES, PARA REDUZIR A SEGREGAÇÃO E APROXIMAR MORADIA DO TRABALHO, ESTUDO E LAZER;**

**6.4 A REDUÇÃO DAS DESIGUALDADES REQUER UM PROGRAMA ROBUSTO EM TERRITÓRIOS VULNERÁVEIS, COMO PERIFERIAS, FAVELAS E ASSENTAMENTOS PRECÁRIOS, COM INTERVENÇÕES INTEGRADAS DE REGULARIZAÇÃO FUNDIÁRIA, URBANIZAÇÃO, INFRAESTRUTURA, SANEAMENTO, MOBILIDADE, ELIMINAÇÃO DE RISCO, MELHORIAS HABITACIONAIS, QUALIFICAÇÃO DE ÁREAS PÚBLICAS E VERDES, EQUIPAMENTOS SOCIAIS E ASSISTÊNCIA TÉCNICA, TENDO COMO REFERÊNCIA O PROGRAMA PERIFERIA VIVA DO GOVERNO FEDERAL QUE TEM POR OBJETIVO A MELHORIA DAS CONDIÇÕES DE VIDA NAS PERIFERIAS URBANAS BRASILEIRAS, POR MEIO DA URBANIZAÇÃO DE FAVELAS;**

**6.5 A UNIVERSALIZAÇÃO DO ACESSO À ÁGUA E AO SANEAMENTO BÁSICO É PRIORIDADE;**

**6.6 REGULARIZAÇÃO FUNDIÁRIA**

Criar um programa de regularização de moradias e assentamentos, com a titulação de seus ocupantes, de modo a garantir o direito social à moradia e o pleno desenvolvimento das funções sociais da propriedade;

**6.7 PROVER FINANCIAMENTO COM RECURSOS DE PROGRAMAS FEDERAIS E DE RECURSOS PRÓPRIOS, NESTE CASO ORIUNDOS, POR EXEMPLO, DA OUTORGA ONEROSA DO DIREITO DE CONSTRUIR, ENTRE OUTROS MEIOS;**

**6.8 MELHORAR A QUALIDADE DA CONSTRUÇÃO PRIVADA NO ÂMBITO DO MINHA CASA, MINHA VIDA (MCMV), SOB REGULAÇÃO E DIRECIONAMENTO DO PODER PÚBLICO MUNICIPAL;**

**6.9 CONSTRUIR UMA AGENDA PRIORITÁRIA PARA A PERIFERIA, FOCADA EM URBANIZAÇÃO DE FAVELAS COMO SINALIZA O EIXO DO PERIFERIA VIVA DO NOVO PROGRAMA DE ACELERAÇÃO DO CRESCIMENTO;**



28





## 07. ASSISTÊNCIA E DESENVOLVIMENTO SOCIAL / GUARULHOS DE BARRIGA CHEIA

A fome é a mazela mais cruel de qualquer civilização. Garantir comida no prato de seu povo é a tarefa prioritária de qualquer gestão pública. Sob o comando do presidente Lula, o Brasil conseguiu sair do Mapa da Fome, em 2013, através do programa Fome Zero.

Porém, com a chegada dos conservadores no Governo Federal, nosso país regrediu, entrando novamente no Mapa da Fome. Com a retomada do projeto popular liderado por Lula, em 2023, estamos, mais uma vez, perto de superar essa marca vergonhosa.

Alencar Santana, à frente da Prefeitura de Guarulhos, vai somar forças com o Governo Federal, para alcançar os objetivos do Plano Brasil Sem Fome, garantindo a segurança alimentar na nossa cidade, com oportunidades de reinserção social para combater as desigualdades.

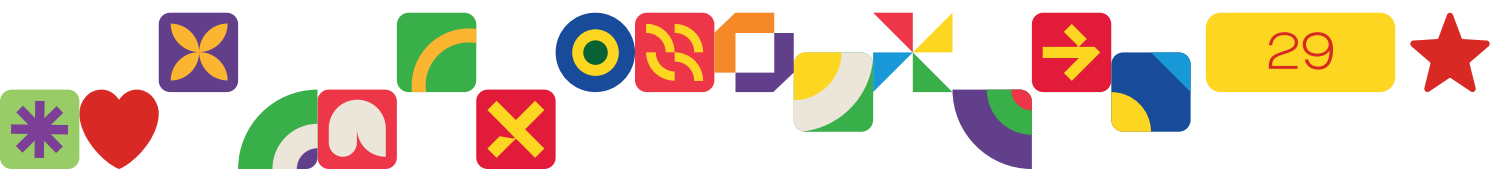
Com Alencar, vamos resgatar o sistema de políticas públicas, em sintonia com o Sistema Único de Assistência Social e o Plano Nacional de Assistência Social, reforçando o compromisso de Guarulhos com a garantia dos direitos sociais.

**PARA GARANTIR MAIS DIGNIDADE, APRESENTAMOS AS SEGUINTE DIRETRIZES:**

### 7.1 ACESSÍVEL PARA TODOS

Promover inclusão social plena nos programas sociais, levando o atendimento nos territórios descentralizados;

**7.2 IMPLANTAÇÃO DE PROJETO DE ENFRENTAMENTO À FOME, DIRECIONADO A GRUPOS POPULARES COM ÊNFASE NAS MULHERES E JOVENS, INTEGRANDO AÇÕES DO BOLSA FAMÍLIA;**



**7.3 DESENVOLVER ATIVIDADE DE INCLUSÃO SOCIAL PRODUTIVA, FORTALECIMENTO DE AÇÃO COLETIVA E DA IDENTIDADE COMUNITÁRIA E AÇÕES DE EDUCAÇÃO ALIMENTAR E NUTRICIONAL;**

**7.4 ASSEGURAR DIGNIDADE ATRAVÉS DE PROJETO QUE PERMITE À FAMÍLIA ESCOLHER OS ALIMENTOS DE SUA PREFERÊNCIA E/OU NECESSIDADE;**

**7.5 GUARULHOS MAIS**

Criar projeto social direcionado para entidades localizadas nos bairros mais vulneráveis, permitindo a aquisição de alimentos, cursos, palestras, com atendimento ampliado à todas as faixas etárias;

**7.6 INFÂNCIA DIGNA**

Sistematizar ações para erradicar o trabalho infantil do município, bem como, fortalecer o atendimento à crianças e adolescentes afastados do convívio familiar;

**7.7 FAÇA BONITO**

Desenvolver ações preventivas de combate à violência e exploração sexual infantil;

**7.8 VALORIZAR O TRABALHO DOS CONSELHOS TUTELARES NO ATENDIMENTO E COMBATE À VIOLÊNCIA CONTRA CRIANÇAS E ADOLESCENTES;**

**7.9 JOVEM SOCIAL**

Criar projeto intersetorial com as outras políticas públicas e parcerias com a iniciativa privada, disponibilizando bolsa estudante para jovens em vulnerabilidade social;

**7.10 AGORA BASTA**

Implantar programa pelo fim da violência contra mulher em parceria com o poder Judiciário;

**7.11 CRIAR A INTEGRAÇÃO DOS PROGRAMAS SOCIAIS COM AS OUTRAS POLÍTICAS PÚBLICAS PARA ATENDIMENTO PRIORITARIAMENTE ÀS MULHERES VÍTIMAS DE VIOLÊNCIA DOMÉSTICA;**

**7.12 CUIDANDO COM CARINHO**

Criar projeto de incentivo à autonomia e socialização para crianças com deficiência e suas mães;

**7.13 EU SOU CAPAZ**

Criar programa direcionado às mulheres em vulnerabilidade social, visando a qualificação profissional através de cursos e estágio remunerado.

**7.14 DIVERSIDADE EM DESTAQUE**

Criar ações de prevenção para combater todas as formas de preconceito para com a população negra, mulheres, idosos, povos indígenas, migrantes, refugiados, ciganos e pessoas LGBTQIA+;

**7.15 HUMANIZAR PARA CUIDAR**

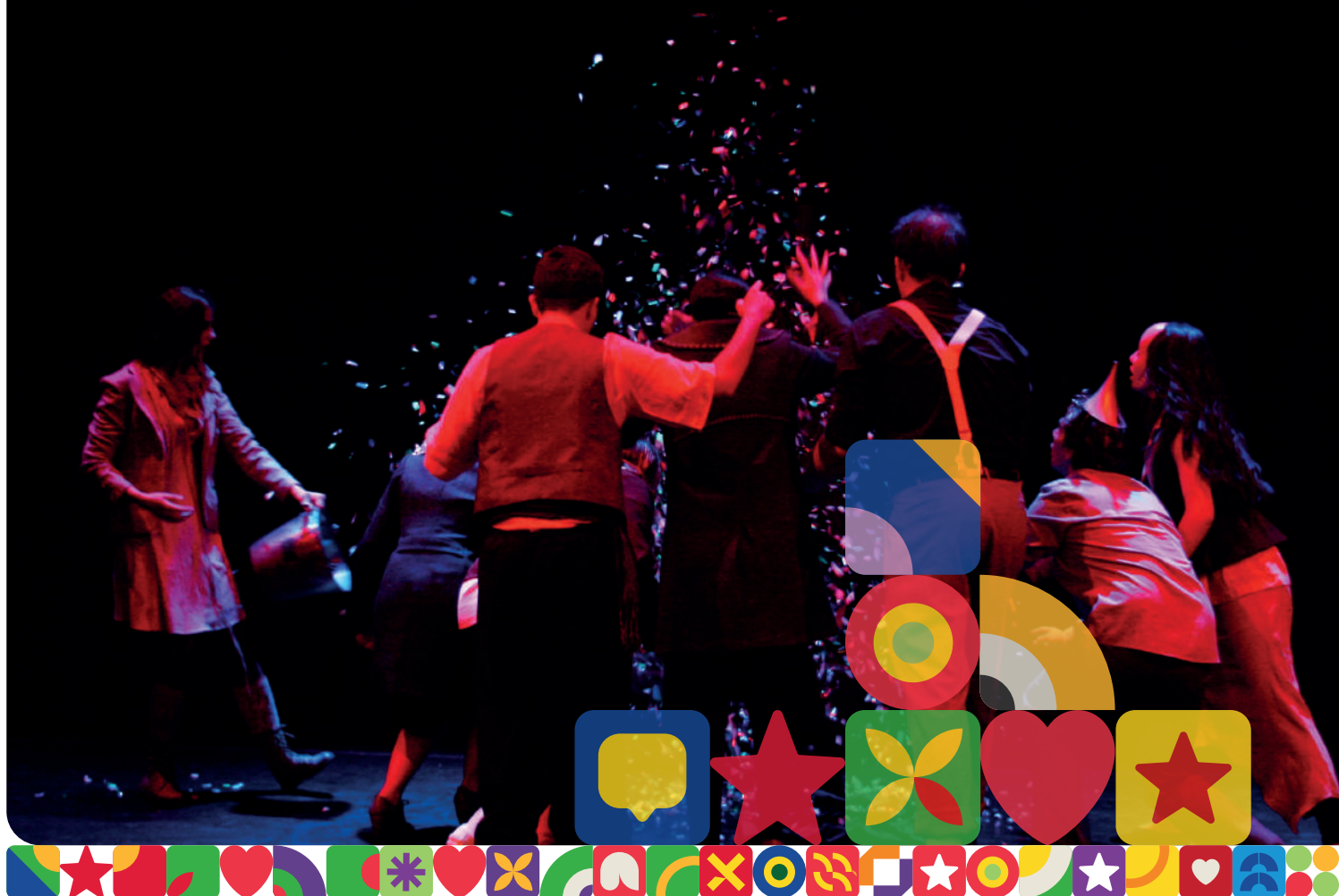
Valorizar os usuários e trabalhadores dos serviços da assistência social através do atendimento humanizado do Sistema Único de Assistência Social;

**7.16 INVESTIR EM INFRAESTRUTURA, REFORMAS DE EQUIPAMENTOS, ENTRE ELES A AMPLIAÇÃO DO NÚMERO DE UNIDADES DE ATENDIMENTO.**



30





## 08. CULTURA

A cultura é a principal ferramenta na criação da identidade nacional e também regional. Em uma cidade com a história de Guarulhos, a cultura é um patrimônio que deve ser respeitado e incentivado.

No entanto, a atual gestão prefere reprimir as expressões culturais da cidade, criminalizando as manifestações periféricas e negando apoio ao carnaval guarulhense, impondo dificuldades e limitações às escolas de samba e blocos.

Na sua gestão, Alencar vai incentivar e valorizar todas as manifestações culturais de Guarulhos, promovendo a diversidade que é característica da nossa cidade. Com o talento dos nossos artistas, apoiados pelo poder público, vamos fortalecer o polo turístico da cidade.

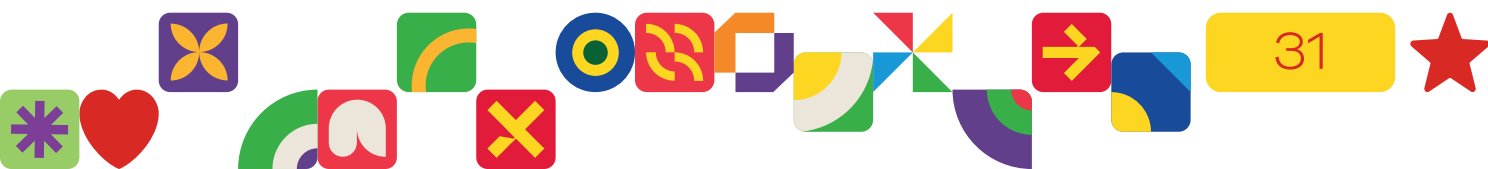
Vamos garantir um orçamento público que represente a importância da cultura guaru-

lhense, para fomentar a produção artística e cultural, formar e capacitar agentes e gestores culturais, descentralizar as políticas culturais e proteger e valorizar o patrimônio cultural da nossa cidade.

### **PARA RENOVAR E MUDAR A CULTURA, APRESENTAMOS AS SEGUINTE DIRETRIZES:**

#### **8.1 PERIFA CULTURAL**

Criar e implementar programa de valorização de iniciativas culturais, com objetivo de apoiar ações artísticas e culturais, prioritariamente realizadas por jovens em bairros das periferias e garantir o direito cultural às comunidades periféricas, potencializando suas atividades e estabelecendo a realização permanente de programação artística e formativa em escolas, CEUs, praças e demais equipamentos públicos;



**8.2 EFETIVAR A PARTICIPAÇÃO DA SOCIEDADE CIVIL ORGANIZADA NA CONSTRUÇÃO DE POLÍTICAS PÚBLICAS DE CULTURA, CUMPRINDO AS DIRETRIZES ESTABELECIDAS NO PLANO MUNICIPAL DE CULTURA E AS RESOLUÇÕES DA ÚLTIMA CONFERÊNCIA NACIONAL DE CULTURA;**

**8.3 RETOMAR PARCERIAS COM PRODUTORAS(ES) LOCAIS PARA EFETIVAÇÃO DE POLÍTICAS CULTURAIS;**

**8.4 PONTO DE CULTURA**

Criar casas de cultura (pontos de cultura) a partir da sociedade civil organizada em parceria com o Ministério da Cultura;

**8.5 FORTALECER O PATRIMÔNIO HISTÓRICO DE GUARULHOS, COM ESTRUTURA FÍSICA E DE RECURSOS HUMANOS PARA GARANTIA DA SALVAGUARDA DA HISTÓRIA DA CIDADE, BEM COMO, DE SUA DIVULGAÇÃO;**

**8.6 IMPLEMENTAR O PROGRAMA MUNICIPAL DE FOMENTO AO LIVRO, À LEITURA E À LITERATURA ( LEI Nº7.016/2012);**

**8.7 RETOMAR E FORTALECER PROGRAMAS E AÇÕES INTERROMPIDOS E SUCATEADOS ENTRE ELAS: ESCOLA VIVA DE ARTES CÊNICAS, SALÃO DE ARTES VISUAIS, ENCONTRO DE DANÇA, MOSTRA DE ARTES CÊNICAS, FESTA EM LOUVOR A NOSSA SENHORA DO BONSUCESSO, ENCONTRO DE HIP-HOP, SALÃO DE ARTES VISUAIS;**

**8.8 PRAÇA GETÚLIO VARGAS E PRAÇA IV CENTENÁRIO**

Revitalização das Praças IV Centenário e Getúlio Vargas com incentivo à realização de atividades culturais, bem como, restauração do antigo prédio da Câmara Municipal com instalação de um Cine Teatro e também do espaço que abrigou, entre 1915 e 1965, a antiga estação ferroviária de Guarulhos, onde chegava o famoso "Trem das Onze", em uma das principais entrada de Guarulhos;

**8.9 RETOMAR OS EDITAIS PARA SELEÇÃO DE PROJETOS A SEREM FINANCIADOS POR MEIO DO FUNDO MUNICIPAL DE CULTURA;**

**8.10 RETOMAR OS EDITAIS PARA SELEÇÃO DE PROJETOS A SEREM FINANCIADOS POR MEIO DO PROGRAMA MUNICIPAL DE FOMENTO À DANÇA E AO TEATRO;**

**8.11 REALIZAR O TOMBAMENTO DE IMÓVEIS QUE REPRESENTAM O PATRIMÔNIO HISTÓRICO DE NOSSA CIDADE;**

**8.12 TEATRO NO PIMENTAS**

Realizar parceria com Unifesp para promover peças e atividades culturais no final de semana;

**8.13 CULTURA NO CABUÇU/RECREIO SÃO JORGE**

Promoção de atividades culturais em equipamentos públicos e/ou com entidades que tenham estrutura para eventos culturais na região;

**8.14 EFETIVAR O CARÁTER INTERSECCIONAL DOS PROGRAMAS CULTURAIS, GARANTINDO A PRESENÇA DE MANIFESTAÇÕES ARTÍSTICAS E CULTURAIS LIGADAS AO POVO NEGRO, JUVENTUDES, MULHERES, POPULAÇÃO LGBTQIA+, INDÍGENAS, MIGRANTES, CIGANOS E ENTRE OUTROS;**

**8.15 ESTABELECEER AMPLIAR O ORÇAMENTO MUNICIPAL PARA A CULTURA, ATENDENDO O PREVISTO NO PLANO MUNICIPAL DE CULTURA;**

**8.16 CAPACITAÇÃO E ATUALIZAÇÃO DO QUADRO DE SERVIDORES DA CULTURA, EM ESPECIAL OS TÉCNICOS ESPECIALISTAS DO ASSUNTO A FIM DE OFERTAR MELHORES CONDIÇÕES AOS SERVIDORES E MAIOR EFETIVIDADE DAS POLÍTICAS PÚBLICAS AOS MUNICÍPIES;**

**8.17 RECRIAR OS PONTOS DE CULTURA NA CIDADE COMO ESPAÇO INTEGRAÇÃO COMUNITÁRIA DE PROMOÇÃO DA CULTURA;**

**8.18 REGULARIZAÇÃO E TRANSPARÊNCIA NOS PROCESSOS DE LIBERAÇÃO DOS ESPAÇOS PÚBLICOS, EM ESPECIAL AOS QUE OCORREM NAS VIAS E PRAÇAS DA CIDADE PARA REALIZAÇÃO DE**





EVENTOS CULTURAIS PERMANENTES OU NÃO, ISENTANDO O PREÇO PÚBLICO E GARANTINDO QUE A SOCIEDADE POSSA SE REUNIR EM PROL DE UMA CIDADE MAIS ARTÍSTICA E HUMANA;

**8.19 CRIAÇÃO DE UM CALENDÁRIO MUNICIPAL DE EDITAIS, CONTEMPLANDO AS LEIS JÁ EXISTENTES COMO O PROGRAMA MUNICIPAL DE FOMENTO À DANÇA E AO TEATRO, O FUNCULTURA, O PRÊMIO JOÃO RANALLI, O SALÃO DE ARTES DE GUARULHOS E AMPLIANDO O FOMENTO PARA NOVAS LINGUAGENS A FIM DE CONTEMPLAR TODAS AS ARTES NO MUNICÍPIO;**

**8.20 EFETIVAR CONVÊNIO COM ESPAÇOS PÚBLICOS OU PRIVADOS PARA QUE POSSAM SERVIR COMO FUNÇÃO PÚBLICA DE DIFUSÃO ARTÍSTICA, EM ESPECIAL O TEATRO DA UNIFESP;**

**8.21 CRIAÇÃO DO DEPARTAMENTO DO PATRIMÔNIO HISTÓRICO, VINCULADO À**

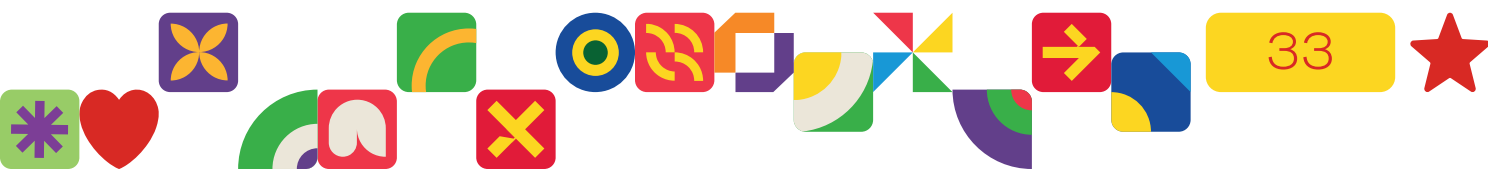
SECRETARIA MUNICIPAL DE CULTURA, RESPONSÁVEL PELA CRIAÇÃO DE UM PLANO DE RESTAURO E SALVAGUARDA DO PATRIMÔNIO MUNICIPAL E DEMAIS ATIVIDADES RELACIONADAS A VALORIZAÇÃO DA DIVERSIDADE QUE COMPÕE A NOSSA CULTURA;

**8.22 SÍTIO DA CANDINHA**

Concluir a implantação do Sítio da Candinha com a implantação do Centro de Memória do Povo Negro;

**8.23 IMPLANTAR O PROGRAMA CULTURAL “VALORIZAÇÃO DOS SABERES ANCESTRAIS”;**

**8.24 CONSTRUIR PROGRAMAS DE FORMAÇÃO CULTURAL, ENFATIZANDO A REALIZAÇÃO DE AÇÕES DE TROCA E PARTILHA DE CONHECIMENTOS, PRÁTICAS E PESQUISAS, POR MEIO DE ENCONTROS, FESTIVAIS E CICLOS DE PROGRAMAÇÃO TEMÁTICA NAS DIVERSAS ÁREAS CULTURAIS E ARTÍSTICAS.**





## 09. ESPORTE E LAZER

Esporte e lazer são fatores fundamentais para o desenvolvimento individual e coletivo. A prática de atividades e momentos de lazer trazem grandes benefícios para a saúde física e mental, também proporcionam conexão e integração. Por isso, uma cidade que busca mais qualidade de vida e bem-estar precisa tratar o esporte e lazer com seriedade, com investimentos e políticas públicas.

Guarulhos já ganhou destaque nacional pelo incentivo ao esporte, foi conhecida como a “capital do esporte amador”. Atletas profissionais guarulhenses, de diversas modalidades, também trouxeram orgulho para nossa cidade. Porém, essa realidade mudou pelo descaso da atual gestão, com a falta de incentivo aos nossos atletas e a falta de manutenção dos equipamentos públicos.

Com uma gestão responsável, participativa e transparente, Alencar Santana vai colocar em prática um plano de valorização do esporte

guarulhense, retomando o lugar de referência que nossa cidade já teve. Para isso, vamos construir novos espaços para a prática esportiva e de lazer, principalmente nas regiões que mais precisam. Além de garantir a manutenção periódica dos espaços públicos.

### **PARA GARANTIR MAIS ESPORTE E LAZER, APRESENTAMOS AS SEGUINTE DIRETRIZES:**

**9.1 FOMENTAR O DESENVOLVIMENTO DE DISTINTAS CULTURAS CORPORAIS COMO OCUPAÇÃO LÚDICA, CRÍTICA E CRIATIVA DO TEMPO LIVRE NOS ESPORTES, EM ESPECIAL AQUELES QUE SÃO FENÔMENOS DA IDENTIDADE NACIONAL;**

**9.2 REESTRUTURAR O ORÇAMENTO DA SECRETARIA DE ESPORTES E O FUNDO MUNICIPAL DE ESPORTES VOLTADO PARA FINANCIAMENTO DAS AÇÕES, DOS PROGRAMAS E DOS PROJETOS DE**



**ESPORTE, LAZER E RECREAÇÃO;**

**9.3 IMPLANTAR NÚCLEOS DE ATIVIDADES FÍSICAS ESPORTIVAS E DE TREINAMENTO 60 + NAS DIVERSAS REGIÕES DA CIDADE;**

**9.4 RETOMAR A ORGANIZAÇÃO DA CORRIDA INTERNACIONAL CIDADE DE GUARULHOS;**

**9.5 NIGHT RUN GUARULHOS**

Criar o calendário esportivo oficial da cidade com outros grandes eventos como passeios ciclísticos, festivais de danças e apresentações, corridas e caminhadas inclusivas, torneios de skate, corridas noturnas (Night run Guarulhos) entre outros que envolvam e estimulem a autoestima e o uso dos espaços públicos com práticas esportivas em toda a cidade;

**9.6 RETOMAR OS PROGRAMAS E AÇÕES DE ESPORTES E LAZER ANTES DESENVOLVIDOS EM DIVERSAS REGIÕES DA CIDADE QUE CONTEMPLAM TODAS AS FAIXAS ETÁRIAS;**

**9.7 IMPLANTAR POLÍTICAS PÚBLICAS DE ESPORTES E LAZER INTERSETORIAL COM AS DIVERSAS ÁREAS/SECRETARIAS DO GOVERNO MUNICIPAL;**

**9.8 CRIAR O CENSO MUNICIPAL DO ESPORTE;**

**9.9 GARANTIR CONDIÇÕES PARA PARTICIPAÇÃO DAS EQUIPES ESPORTIVAS QUE REPRESENTAM GUARULHOS NAS DIVERSAS COMPETIÇÕES OFICIAIS;**

**9.10 PARQUE DE ESPORTES RADICAIS**

Estruturar a cidade para a prática dos esportes radicais urbanos como o skate, le parkour, calistenia, entre outros;

**9.11 IMPLEMENTAÇÃO DE AMPLA REDE DE CICLOVIAS E CICLOFAIXAS DE LAZER**

**9.12 CRIAR O CENTRO DE EXCELÊNCIA EM GINÁSTICA NO GINÁSIO BONIFÁCIO CARDOSO;**

**9.13 FORTALECER A RELAÇÃO COM O FUTEBOL AMADOR E DE VÁRZEA POR TODA A CIDADE POR MEIO DE AÇÕES PRÁTICAS DE MANUTENÇÃO, PROMOÇÃO DE EVENTOS E DIÁLOGO COM AS LIGAS;**

**9.14 PROMOVER A AMPLIAÇÃO DOS CAMPOS E QUADRAS COM GRAMADO SINTÉTICO PELA CIDADE;**

**9.15 INCENTIVAR A CRIAÇÃO DE CENTROS ESPORTIVOS POPULARES NAS PERIFERIAS, QUE POTENCIALIZEM AS PRÁTICAS ESPORTIVAS AGREGANDO ÀS DIVERSAS MODALIDADES E GÊNEROS, EMPODERANDO O FAZER COMUNITÁRIO;**

**9.16 PARQUE NO PIMENTAS**

Em parceria com o governo federal, implantar na região dos Pimentas um grande parque com amplas opções de lazer, incluindo também um ginásio de esportes e um campo de futebol;

**9.17 XEQUE MATE**

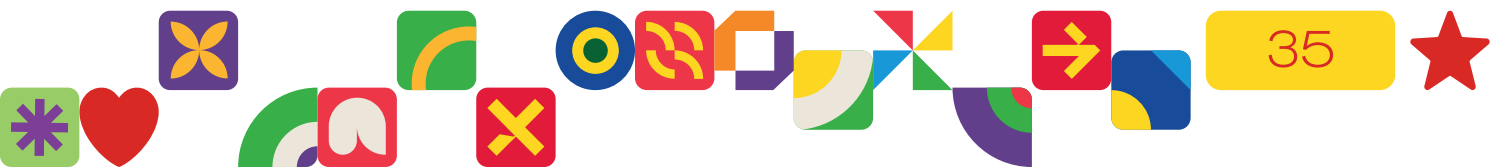
Programa de aprendizado e prática do xadrez para aproveitar o potencial pedagógico e socializante desse esporte de baixo custo;

**9.18 . JOGOS REGIONAIS**

Organizar uma forte delegação de atletas guarulhenses para os jogos abertos regionais, com todo apoio necessário para a efetiva participação de Guarulhos e de nossos atletas;

**9.19 OLIMPÍADAS GUARULHENSES**

Fortalecer a realização das Olimpíadas Guarulhenses como momento único da representação esportiva das escolas da cidade, sendo um importante indutor do esporte junto aos estudantes;





## 10. MEIO AMBIENTE

A preservação do meio ambiente é uma questão urgente para garantir um futuro saudável. Pesquisas e estudos revelaram os danos causados pelo modelo econômico de exploração desenfreada dos recursos naturais. Assim, promover o desenvolvimento sustentável tornou-se prioridade em todo o planeta.

Guarulhos foi abençoada com muitas riquezas naturais, extensas áreas de preservação permanente, vastos mananciais de águas e muitas belezas naturais. No entanto, a falta de prioridade e planejamento foram responsáveis por vários problemas ambientais e sociais na nossa cidade, mas não é tarde para mudar essa realidade, apostando na preservação e recuperação da biodiversidade de Guarulhos.

Alencar, à frente de uma gestão moderna e responsável, vai cuidar dos nossos recursos naturais, promovendo mais qualidade de

vida e garantindo que Guarulhos cumpra seu papel no esforço nacional e global em defesa do meio ambiente.

Vamos aplicar políticas públicas para preservação e expansão das áreas verdes, difundir a educação ambiental e uma gestão eficiente no descarte de resíduos sólidos. Para alcançar uma cidade sustentável, vamos apostar em modelos alternativos de mobilidade e de produção de alimentos.

### **EM DEFESA DA PRESERVAÇÃO DO MEIO AMBIENTE, APRESENTAMOS AS SEGUINTE DIRETRIZES:**

**10.1 CRIAR O OBSERVATÓRIO DE MUDANÇAS CLIMÁTICAS COM O OBJETIVO DE REUNIR, COMPARTILHAR, MONITORAR E GERENCIAR INFORMAÇÕES QUE POSSAM IMPACTAR AS POPULAÇÕES VULNERÁVEIS AOS DESASTRES AMBIENTAIS; DESENVOLVER**



**E IMPLEMENTAR TECNOLOGIAS QUE PERMITAM ANTECIPAR E PREVENIR DESASTRES AMBIENTAIS, COM MAPEAMENTO DE ÁREAS DE RISCO E SISTEMA DE ALARMES NAS EMERGÊNCIAS;**

**10.2 AMPLIAR AS ÁREAS VERDES DA CIDADE, INTEGRANDO-AS AOS PARQUES MUNICIPAIS E PRAÇAS COM CICLOVIAS, PISTAS DE SKATE, HORTAS E VIVEIROS URBANOS COM O OBJETIVO DE TORNAR O MUNICÍPIO DE GUARULHOS O MAIS VERDE DA GRANDE SÃO PAULO;**

**10.3 ADERIR À POLÍTICA NACIONAL DE AGRICULTURA URBANA E PERIURBANA COM O OBJETIVO DE OFERECER ALIMENTOS SAUDÁVEIS E SEM AGROTÓXICOS A TODA A POPULAÇÃO E PRINCIPALMENTE ÀS CRIANÇAS E ADOLESCENTES;**

**10.4 AMPLIAR A COLETA SELETIVA NO MUNICÍPIO DE GUARULHOS NO QUE SE REFERE À EXTENSÃO DAS ÁREAS DE COLETAS E QUANTIDADES DE MATERIAIS COLETADOS;**

**10.5 IMPLANTAR UM PROGRAMA DE COMPOSTAGEM;**

**10.6 CRIAR O CENTRO DE REFERÊNCIA EM SUSTENTABILIDADE JUNTAMENTE COM UM PARQUE TEMÁTICO SOBRE RESÍDUOS SÓLIDOS NA REGIÃO DO CABUÇU (ÁREA PROGUARU) COM O OBJETIVO DE TORNAR DINÂMICAS, INTERATIVAS E LÚDICAS AS INFORMAÇÕES SOBRE A ORIGEM DOS MATERIAIS (RECURSOS NATURAIS), A FORMA E OS SISTEMAS PRODUTIVOS, O CONSUMO, A PEGADA ECOLÓGICA, A AÇÃO DE RECICLAR (EDUCAÇÃO AMBIENTAL) E OS BENEFÍCIOS IMENSURÁVEIS PARA O BEM COMUM;**

**10.7 TORNAR A EDUCAÇÃO AMBIENTAL DISCIPLINA TRANSVERSAL OBRIGATÓRIA NO CURRÍCULO ESCOLAR DE TODO O MUNICÍPIO COM INCENTIVOS, PREMIAÇÕES E DESTAQUE ÀS INSTITUIÇÕES PÚBLICAS E PARTICULARES QUE MELHOR PRATICAREM;**

## **10.8 GRU-PROTEGE E RONDA AMBIENTAL**

Fortalecer e reestruturar a fiscalização e a guarda ambiental no município com o objetivo de coibir danos e crimes ambientais, através de instrumentalização moderna e integração com sistemas de georreferenciamento e de satélites; combatendo assim o desmatamento, aterros clandestinos e a grilagem de terras na cidade;

## **10.9 PROMOVER A INTEGRAÇÃO ENTRE CIDADE E NATUREZA POTENCIALIZANDO A SUSTENTABILIDADE AMBIENTAL, REDUZINDO OS RISCOS E DESASTRES E ENFRENTANDO AS EMERGÊNCIAS CLIMÁTICAS;**

### **10.10 GRU VERDE**

Revitalização de todas os parques e praças com atividades para a comunidade;

### **10.11 PROGRAMA DE ARBORIZAÇÃO DE RUAS DAS PERIFERIAS E BAIRROS;**

### **10.12 CRIAÇÃO DE MAIS PARQUES NA CIDADE COMO, POR EXEMPLO, NO PIMENTAS E NA REGIÃO DO SÃO JOÃO E DO BONSUCESSO;**

### **10.13 CÓRREGO LIMPO**

Realizar, em parceria com a SABESP, a despoluição de córregos e rios, bem como, a sua gradual renaturalização, com intervenções que visam promover um aspecto natural que favorece tanto a harmonia paisagística quanto a flora e a fauna dos corpos d'água;

### **10.14 ADAPTAÇÕES ÀS MUDANÇAS CLIMÁTICAS;**

### **10.15 INCENTIVAR A REDUÇÃO DAS EMISSÕES DE CO2 NA CIDADE DE GUARULHOS ADAPTANDO-SE À TRANSIÇÃO CLIMÁTICA E ENERGÉTICA;**

### **10.16 ADAPTAR AS CIDADES PARA ENFRENTAR OS EVENTOS EXTREMOS GERADOS PELA EMERGÊNCIA CLIMÁTICA PASSA A SER UM DESAFIO PERMANENTE, COMO ENSINAM AS LIÇÕES DAS GRANDES CHEIAS NO RIO GRANDE DO SUL;**

### **10.17 É NECESSÁRIO INVESTIR NA DRENAGEM URBANA, EM OBRAS DE**



CONTENÇÃO DE ENCOSTAS, MELHORIA HABITACIONAL E RECUPERAÇÃO DA COBERTURA VEGETAL EM ÁREAS DE RISCO;

**10.18** FORTALECER OS SERVIÇOS DE ALERTAS E PREVENÇÃO, ASSIM COMO A DEFESA CIVIL E OS NÚCLEOS COMUNITÁRIOS;

**10.19** ESTABELECEER UMA GOVERNANÇA CLIMÁTICA INTERNA APOIADA EM MECANISMOS DE DIÁLOGO COM A SOCIEDADE CIVIL;

**10.20** ELABORAR A ANÁLISE DE RISCO E VULNERABILIDADE DO MUNICÍPIO (ARVC), FUNDAMENTAL PARA CONHECIMENTO DOS PROVÁVEIS IMPACTOS EM DETERMINADOS TERRITÓRIOS, ORIENTANDO A AÇÃO PÚBLICA E OS INVESTIMENTOS NAS ÁREAS DE MAIOR VULNERABILIDADE;

**10.21** INSTITUIR SISTEMA DE DEFESA CIVIL QUE ENVOLVA AMPLAMENTE A SOCIEDADE, ESPECIALMENTE A POPULAÇÃO MAIS VULNERÁVEL;

**10.22** ESTABELECEER E AMPLIAR MECANISMOS E POSSIBILIDADES DE FINANCIAMENTO CLIMÁTICO, MELHORANDO A GESTÃO TRIBUTÁRIA E BUSCANDO RECURSOS DE FUNDOS NACIONAIS E INTERNACIONAIS;

**10.23** ESTABELECEER INSTÂNCIAS DE ARTICULAÇÃO REGIONAL, ESTADUAL E NACIONAL PARA AÇÕES DE MITIGAÇÃO, DE PREVENÇÃO E DE RESPOSTAS AOS DESASTRES AMBIENTAIS;

**10.24** ELABORAR A REVISÃO DO PLANO DIRETOR E DA LEGISLAÇÃO URBANÍSTICA INCORPORANDO AS DEMANDAS DA POLÍTICA CLIMÁTICA;

**10.25** FOMENTAR AS AÇÕES DE CAPACITAÇÃO E CONSCIENTIZAÇÃO DA POPULAÇÃO, ESCLARECENDO QUAL O SEU PAPEL NA MITIGAÇÃO DOS GASES DE EFEITO ESTUFA;

**10.26** AMPLIAR A SEGURANÇA DOS SISTEMAS ESSENCIAIS À POPULAÇÃO, COM PLANOS DE CONTINGÊNCIA NAS ÁREAS DE TRANSPORTE, SAÚDE E ABASTECIMENTO;

**10.27** DESENVOLVER E IMPLEMENTAR TECNOLOGIAS DE MONITORAMENTO DA QUALIDADE AMBIENTAL NO MUNICÍPIO (QUALIDADE DO AR E EMISSÃO DE CARBONO NA ATMOSFERA, QUALIDADE DOS CURSOS D'ÁGUA, IDENTIFICAÇÃO DOS LOCAIS E AGENTES RESPONSÁVEIS PELA SUA DEGRADAÇÃO, ÍNDICE DE ARBORIZAÇÃO E COBERTURA VEGETAL NATURAL, ENTRE OUTROS.





## 11. DIREITOS HUMANOS E CIDADANIA

A questão dos Direitos Humanos vem ganhando cada vez mais força nos últimos anos. Garantir o direito de setores historicamente oprimidos é fundamental para alcançar a cidadania plena.

Como prefeito, Alencar vai reorganizar e fortalecer a Secretaria de Direitos Humanos para melhor cumprir seu papel de protetora e garantidora de direitos na cidade.

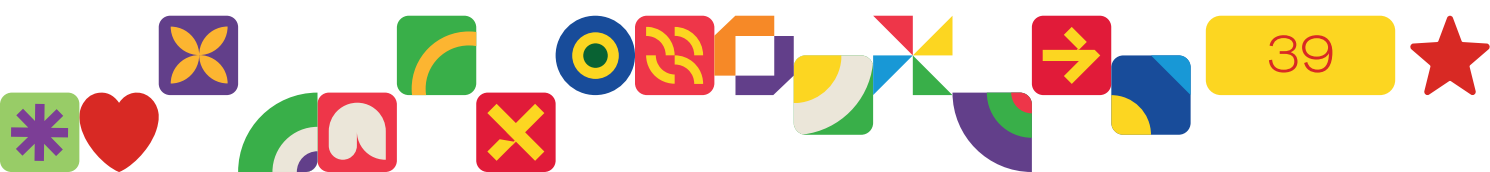
Vai articular um plano transversal, levando as ações de educação em direitos humanos para outras áreas de governo, como educação, saúde, cultura e lazer, segurança, assistência e etc. Assim, é possível fortalecer e garantir o direito de segmentos da sociedade que ainda precisam de proteção.

**EM DEFESA DOS DIREITOS HUMANOS, APRESENTAMOS AS SEGUINTE DIRETRIZES:**

**11.1 FORTALECER OS CONSELHOS DE DIREITOS HUMANOS;**

**11.2 FORTALECER OS CONSELHOS DOS DIREITOS DA PESSOA COM DEFICIÊNCIA, CONSELHO DE PROMOÇÃO DO COMBATE AO RACISMO, CONSELHO DE POLÍTICAS PARA MULHERES, CONSELHO DE JUVENTUDE, CONSELHO DA PESSOA IDOSA E CRIAR O CONSELHO DE POLÍTICAS PARA A DIVERSIDADE;**

**11.3 ESTRUTURAR O OBSERVATÓRIO DE DIREITOS HUMANOS DE GUARULHOS,**



COMO FERRAMENTA PARA ANALISAR DADOS E INDICADORES DE DIREITOS HUMANOS E ORIENTAR A FORMULAÇÃO, IMPLEMENTAÇÃO E AVALIAÇÃO DAS POLÍTICAS PÚBLICAS DE DIREITOS HUMANOS;

**11.4** RETOMAR E AUMENTAR OS SERVIÇOS DO CENTRO DE REFERÊNCIA DE DIREITOS HUMANOS NO PIMENTAS, COM O OBJETIVO DE DESCENTRALIZAR AS POLÍTICAS PÚBLICAS PARA OUTRAS REGIÕES DA CIDADE;

**11.5** IMPLANTAR O PLANO MUNICIPAL DE DIREITOS HUMANOS E REALIZAR CONFERÊNCIAS DE DIREITOS HUMANOS VISANDO MONITORAR A IMPLANTAÇÃO

JUNTO COM A POPULAÇÃO;

**11.6** CONSTRUIR UM SISTEMA MUNICIPAL DE DIREITOS HUMANOS QUE VISEM A GARANTIA, A PROTEÇÃO DOS DIREITOS HUMANOS COM MONITORAMENTO DAS POLÍTICAS PÚBLICAS E CRIANDO REGRAS DE ACESSIBILIDADE PARA PESSOAS QUE SOFRERAM VIOLAÇÕES, EM CONEXÃO COM O SISTEMA DE JUSTIÇA E DE PROTEÇÃO DOS DIREITOS;

**11.7** PROPORCIONAR ACESSO À JUSTIÇA E COMBATE ÀS DESIGUALDADES, COMUNICAÇÃO, INCLUSÃO DIGITAL E EDUCAÇÃO POPULAR;

**11.8** POLÍTICAS PÚBLICAS DE COMBATE À INTOLERÂNCIA RELIGIOSA.



40







## 12. GUARULHOS CAPITAL DA INCLUSÃO

Promover os direitos das pessoas com autismo e outros transtornos é o grande desafio para o futuro. Acabar com o preconceito e garantir inclusão e igualdade de oportunidades para as pessoas com deficiência são tarefas prioritárias para o poder público.

As últimas gestões, deixaram Guarulhos com uma grande defasagem nesse tema, contando apenas com o esforço das famílias e apoio do terceiro setor. Mas isso não é o bastante. Para garantir o pleno exercício dos Direitos da Pessoa com Deficiência, é necessário o comprometimento do poder público, com investimentos e políticas públicas, somando forças com a atuação das ONGs e com o suporte dos familiares.

Alencar Santana vai colocar a gestão municipal à frente dessa luta, com políticas públicas para eliminar as barreiras que as pessoas com autismo e outros transtornos enfrentam: arquitetônica, comunicacional, pedagógica, instrumental, programática, atitudinal e natural.

Com o fim das barreiras impostas às pessoas com deficiência, vamos garantir o acesso físico a todos os lugares da cidade; acesso à comunicação educacional e profissional; acesso às políticas públicas e o fim do capa-

citismo, acabando com preconceitos, discriminação e estereótipos.

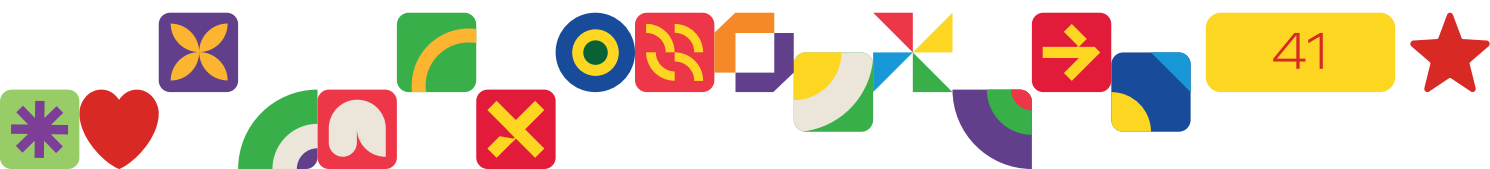
**PARA TRANSFORMAR GUARULHOS NA CAPITAL DA INCLUSÃO, APRESENTAMOS AS SEGUINTEs DIRETRIZES:**

**12.1 AMPLIAR E DESCENTRALIZAR AS POLÍTICAS PÚBLICAS DE APOIO, INCLUSÃO E SOCIALIZAÇÃO DAS PESSOAS COM DEFICIÊNCIA, GARANTINDO QUE OS SERVIÇOS CHEGUEM NAS REGIÕES PERIFÉRICAS;**

Realizar campanhas de sensibilização da população sobre as deficiências e o antipacitismo;

**12.2 IMPLANTAR PONTO DE ÔNIBUS SONORO, OFERECENDO AUTONOMIA PARA PESSOAS COM DEFICIÊNCIA VISUAL;**

**12.3 CONSTRUÇÃO DE UM GOVERNO MAIS HUMANITÁRIO, COM OLHAR COLETIVO, INDIVIDUAL E IR BUSCANDO COMPREENDER AS PARTICULARIDADES DE CADA UM, CAMINHANDO PARA UM FUTURO INCLUSIVO, COM OPORTUNIDADE, QUALIDADE DE VIDA E AUTONOMIA;**



## **12.4 MOVE FÁCIL: TRANSPORTE ACESSÍVEL PARA TODOS**

O projeto Move Fácil é uma iniciativa inovadora destinada a garantir que pessoas com deficiência (PCD) tenham acesso a um transporte seguro, ágil e acessível, independentemente de sua localização. A proposta central do Move Fácil é a criação de uma frota de ambulâncias e veículos adaptados que ofereçam transporte especializado para pessoas com mobilidade reduzida ou outras necessidades específicas;

## **12.5 PARQUES SEM LIMITES**

Garantir nos espaços públicos. O projeto é uma iniciativa dedicada a transformar os parques públicos em espaços verdadeiramente inclusivos para todos, especialmente para pessoas com deficiência (PCD);

## **12.6 HUMANIZAÇÃO NO MOMENTO DA NOTÍCIA**

Acolhimento da pessoa e/ou da família para que a informação sobre o diagnóstico, no nascimento ou em qualquer fase da vida, seja de forma respeitosa pelo profissional da saúde;

## **12.7 CENTRO DE REFERÊNCIA PARA CRIANÇAS AUTISTAS E OUTROS TRANSTORNOS**

Criação de centros de referência, divididos por regiões do município, com equipe multidisciplinar. Nos centros de referência para o desenvolvimento infantil, haverá atendimento psicológico, social, de Práticas Integrativas e Complementares em Saúde e de capacitação para atividades com possibilidade de geração de renda para os cuidadores (na grande maioria das situações são as mães) das pessoas com deficiência. Para as crianças maiores (de 8 a 16 anos), haverá locais apropriados para atividades que possibilitem o desenvolvimento de autonomia na vida prática;

## **12.8 POLOS DE INCLUSÃO PARA O MERCADO DE TRABALHO**

Formação para o mercado de trabalho tradicional. Para jovens acima de 16 anos e adul-

tos, nos polos de inclusão para o mercado de trabalho haverá formação, com as adaptações necessárias, em diversas áreas, agrupadas por afinidades;

## **12.9 PROJETO AQUI TEM RESPEITO**

Educação continuada para servidores dos espaços públicos sobre capacitismo, Estatuto da Pessoa com Deficiência, direitos, postura no trato com essa população;

## **12.10 FORMAÇÃO DE EDUCADORES**

Tornar as escolas públicas espaços totalmente inclusivos, no contexto geral, com formação contínua de toda a equipe para a diversidade;

## **12.11 CIDADE INCLUSIVA ADEQUADA**

Adequação dos espaços públicos com acessibilidade e inclusão (parques, praças, trilhas, teatro) adaptados para participação plena e efetiva das Pessoas com Deficiência;

## **12.12 AMPLIAR E DESCENTRALIZAR AS POLÍTICAS PÚBLICAS DE APOIO, INCLUSÃO E SOCIALIZAÇÃO DAS PESSOAS COM DEFICIÊNCIA, GARANTINDO QUE OS SERVIÇOS CHEGUEM NAS REGIÕES PERIFÉRICAS;**

## **12.13 INCLUSÃO NA SEGURANÇA: DELEGACIA ESPECIALIZADA EM ATENDER PESSOAS COM DEFICIÊNCIA.**

A segurança é um direito de todos e deve ser pensada de forma inclusiva. Para isso, vamos defender junto ao governo do Estado a criação de uma Delegacia especializada em atender pessoas com deficiência;

## **12.14 TREINAMENTO DAS FORÇAS DE SEGURANÇA**

Capacitação de guardas municipais para que saibam como abordar e interagir de forma respeitosa e adequada com pessoas com deficiência e outras vulnerabilidades;

## **12.15 INCLUSÃO NA CULTURA**

A cultura é um direito que deve ser acessível a todos. Para isso, garantir que todos os eventos culturais promovidos ou apoiados pela cidade sejam acessíveis, com intér-



42



pretos de Libras, audiodescrição e espaços adequados para pessoas com deficiência. Adaptar teatros, cinemas, museus e centros culturais para que sejam acessíveis, permitindo que pessoas com deficiência possam participar e apreciar as atividades culturais de Guarulhos;

#### 12.16 VALORIZAÇÃO DA DIVERSIDADE

Promover a inclusão da diversidade nas produções culturais locais, incentivando artistas com deficiência e oferecendo plataformas para que suas vozes sejam ouvidas;

#### 12.17 INCLUSÃO NA EDUCAÇÃO

A educação inclusiva é fundamental para o desenvolvimento de uma sociedade mais justa e igualitária. Em Guarulhos, nosso compromisso é com a formação de uma rede de ensino que acolha e respeite a diversidade:

a) Formação de professores: Oferecer cursos de formação continuada para professores, capacitando-os para trabalhar com alunos com diferentes tipos de deficiência e necessidades educacionais especiais. b) Coordenador de Inclusão: Profissional de Psicopedagogia ou Psicólogo para dar suporte, orientação aos professores e Profissionais de Apoio Especializado, auxiliando também em intervenções com os alunos com comportamento disruptivo/inadequados;

#### 12.18 APOIO ESPECIALIZADO: EXPANDIR O NÚMERO DE SALAS DE RECURSOS MULTIFUNCAIONAIS (SRM) E PROFISSIONAIS ESPECIALIZADOS

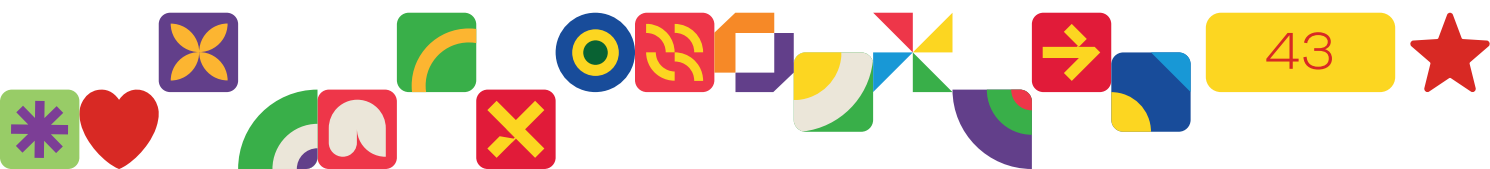
**(COMO PSICOPEDAGOGOS, TERAPEUTAS OCUPACIONAIS E ASSISTENTES EDUCACIONAIS) NAS ESCOLAS PARA ATENDER ÀS NECESSIDADES INDIVIDUAIS DOS ALUNOS. ALÉM DE MATERIAL DIDÁTICO ACESSÍVEL E ADAPTADO;**

#### 12.19 INFRAESTRUTURA PÚBLICA: GARANTIR QUE TODOS OS EQUIPAMENTOS PÚBLICOS DO MUNICÍPIO SEJAM ACESSÍVEIS, COM RAMPAS, ELEVADORES E BANHEIROS ADAPTADOS;

#### 12.20 GUARULHOS DO AFETO

A inclusão vai além das estruturas físicas e deve também abraçar o emocional. Vamos criar Salas do Afeto, para espaços públicos que concentram muitas pessoas, como Parques e espaços de Eventos Públicos. Incentivo para que os espaços públicos de grande circulação tenham a Sala do Afeto. Nas escolas e centros comunitários, espaço onde crianças e adolescentes com deficiências ou em situações vulneráveis possam receber apoio emocional e psicológico, com profissionais capacitados para oferecer orientação e conforto;

#### 12.21 APOIO ÀS FAMÍLIAS: OFERECER ORIENTAÇÃO E SUPORTE ÀS FAMÍLIAS DE PESSOAS COM DEFICIÊNCIA, COM PROGRAMAS QUE PROMOVAM O FORTALECIMENTO DE VÍNCULOS E A INCLUSÃO SOCIAL DENTRO E FORA DO LAR.





## 13. JUVENTUDE

Investir na juventude é investir no futuro. E essa fase singular de vida precisa de muito cuidado, com políticas públicas que enxerguem as especificidades da condição juvenil e a diversidade dessa experiência.

A cidade deve apresentar políticas públicas para contemplar os três momentos da vida do jovem. Além da juventude, momento intermediário, também temos a adolescência e a transição para a vida adulta.

Em Guarulhos, a atual gestão não está cuidando dos nossos jovens. Falta transporte público para a juventude acessar espaços de cultura, lazer e esporte, além da falta de

oportunidades em um momento crucial que é a entrada no mercado de trabalho.

Colocar o poder público a serviço da juventude é um objetivo de Alencar, com uma gestão conectada com as demandas da juventude, fomentando a cultura no centro e nas periferias, conectada com a prática esportiva e os espaços de lazer.

Com o Centros de Oportunidades para Jovens, vamos garantir a formação profissional e, junto a sistema educacional de qualidade, facilitar o acesso da juventude ao mercado de trabalho, garantindo um futuro com desenvolvimento e crescimento econômico.



44



## **EM DEFESA DOS DIREITOS DA JUVENTUDE, APRESENTAMOS AS SEGUINTE DIRETRIZES:**

**13.1 FORTALECER AS INICIATIVAS E EVENTOS CULTURAIS, ARTÍSTICOS, ESPORTIVOS E DE LAZER PARA OS JOVENS, COM MAIOR E MELHOR APROVEITAMENTO DOS ESPAÇOS PÚBLICOS;**

**13.2 REALIZAR PARCERIAS VISANDO AMPLIAR OS CURSOS DE CAPACITAÇÃO, PROFISSIONALIZANTES E ESTÁGIOS PARA JOVENS;**

**13.3 DESCENTRALIZAR POLÍTICAS PÚBLICAS DE JUVENTUDES, GARANTINDO ACESSO DAS JUVENTUDES DAS PERIFERIAS;**

### **13.4 PAREDE VIVA**

Regulamentação e incentivo aos prédios que quiserem optar pela Arte Urbana nas fachadas, como intuito de prestigiar artistas jovens e independentes, além de promover a mudança visual da cidade. A abertura de editais públicos onde artistas locais possam concorrer para utilizar prédios públicos como expositores de suas artes, oferecendo apoio financeiro;

### **13.5 PERIFERIA NO CENTRO**

Fomentação dos movimentos culturais de base da cidade, como as batalhas de rima, slams, teatro, dança e outras expressões artísticas, além da criação de um circuito municipal de rima;

### **13.6 ESCOLA VIVA**

Abertura de espaços públicos na cidade aos finais de semana, para ampliar e descentralizar as políticas públicas da cidade, utilizando os espaços para eventos culturais, esportivos e também educacionais, visando cursos de capacitação profissional, de breve duração;

### **13.7 CENTROS DE OPORTUNIDADES PARA JOVEM**

Criar os Centros de Oportunidades voltados à formação profissional para a nova economia e suporte ao empreendedorismo para jovens e adultos a partir dos 15 anos. Os espaços terão wi-fi livre, estúdios de audiovisual e cursos dirigidos à economia criativa e digital, tais como Programação, Design, Tecnologia da Informação, Tecnologia Ambiental, Moda, Turismo, Idiomas e Gastronomia;

### **13.8 SAÚDE MENTAL**

Com o aumento de doenças como a ansiedade e depressão durante a juventude, é importante manter os cuidados psicológicos dentro das escolas e promover maior suporte de psicólogos e psiquiatras dentro da rede pública de saúde em Guarulhos;





## 14. LONGEVIDADE ATIVA

Zelar pelas pessoas idosas é cuidar de quem trabalhou a vida inteira em benefício da sociedade. Com a modernização e o aumento da expectativa de vida, o envelhecimento da população já é uma realidade. Assim, garantir o exercício da cidadania para as pessoas idosas é um desafio que precisa da atenção do poder público.

A criação de políticas públicas para as pessoas idosas é um processo intersetorial, que envolve uma rede integrada entre assistência social, saúde, previdência, segurança, educação, lazer e cultura, conforme o Estatuto da Pessoa Idosa. O estímulo ao envelhecimento saudável e participativo previne agravos à saúde e mais qualidade de vida.

**EM DEFESA DOS DIREITOS DAS PESSOAS IDOSAS, APRESENTAMOS AS SEGUINTE DIRETRIZES:**

**14.1 CENTROS COMUNITÁRIOS COM**

**AULAS DE GINÁSTICA, IOGA, PILATES, DANÇA, NATAÇÃO E OUTROS ESPORTES ADAPTADOS ÀS NECESSIDADES E LIMITAÇÕES DOS IDOSOS;**

Atividades físicas ao ar livre em parques, praças e outros espaços públicos, como caminhadas guiadas, aulas de Tai chi e alongamentos;

**14.2 ORGANIZAR COMPETIÇÕES ESPORTIVAS PARA IDOSOS, PROMOVENDO MODALIDADES ADAPTADAS E INCENTIVANDO A PARTICIPAÇÃO DE PESSOAS DE TODAS AS HABILIDADES E CONDIÇÕES FÍSICAS;**

**14.3 PALESTRAS, WORKSHOPS E DISTRIBUIÇÃO DE MATERIAIS EDUCATIVOS SOBRE OS BENEFÍCIOS DA PRÁTICA ESPORTIVA PARA A SAÚDE FÍSICA E MENTAL DOS IDOSOS;**

**14.4 PROMOVER ATIVIDADES QUE**



INTEGREM IDOSOS COM OUTRAS FAIXAS ETÁRIAS, COMO CRIANÇAS E JOVENS, PARA CRIAR UMA TROCA DE EXPERIÊNCIAS E INCENTIVAR O CONVÍVIO SOCIAL ATRAVÉS DO ESPORTE;

**14.5** DESENVOLVER PROGRAMAS DE FORMAÇÃO CONTINUADA PARA PROFISSIONAIS DE EDUCAÇÃO FÍSICA, PARA QUE ESTEJAM APTOS A TRABALHAR COM O PÚBLICO IDOSO, COMPREENDENDO AS LIMITAÇÕES FÍSICAS E AS NECESSIDADES ESPECIAIS DESSE GRUPO ETÁRIO;

**14.6** IMPLANTAÇÃO DE CENTRO DIA PARA PESSOAS IDOSAS, ESPECIALMENTE DIANTE DAS TENDÊNCIAS DE MUDANÇAS DEMOGRÁFICAS, FORTALECENDO AS PARCERIAS COM A REDE SOCIOASSISTENCIAL NÃO GOVERNAMENTAL;

**14.7** GARANTIR O ATENDIMENTO INTEGRAL À PESSOA IDOSA ATUANDO CONJUNTAMENTE PARA PROMOÇÃO DA SAÚDE COM AS DEMAIS ÁREAS DE GOVERNO, ESPECIALMENTE A ASSISTÊNCIA E DESENVOLVIMENTO

SOCIAL EM EQUIPES MULTIPROFISSIONAIS, AMPLIANDO DE FORMA HUMANIZADA A ATENÇÃO DOMICILIAR AOS IDOSOS COM MOBILIDADE REDUZIDA, QUALIDADE NO ATENDIMENTO E A AMPLIAÇÃO DE VAGAS NO CERESI EM PARCERIA COM OS CENTROS DE REFERÊNCIA DO IDOSO;

**14.8** MOBILIDADE E ACESSIBILIDADE PARA A PESSOA IDOSA

Promoção da mobilidade e acessibilidade das pessoas idosas em todas as áreas urbanas;

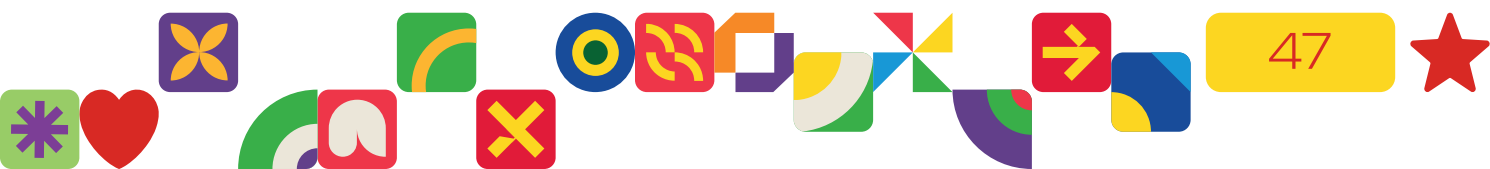
**14.9** EDUCAÇÃO PARA A PESSOA IDOSA

Programa especial de alfabetização de idosos, haja vista que a maioria dos analfabetos têm 60 anos ou mais;

**14.10** PROGRAMAS DE INCLUSÃO DIGITAL

Programas de atualização, formação e capacitação para inserção no mercado de trabalho e empreendedorismo;

**14.11** PROMOÇÃO DE CAMPANHAS EDUCACIONAIS CONTRA A VIOLÊNCIA, O ETARISMO E TODOS OS TIPOS DE PRECONCEITO CONTRA A PESSOA IDOSA.





## 15. VALORIZAÇÃO DAS MULHERES

As mulheres são a maioria da população de Guarulhos e força motora do nosso desenvolvimento. Porém, são as principais responsáveis pelo trabalho doméstico e de cuidados com a família, como apontam diversas pesquisas sobre o tema.

Os desafios no mercado de trabalho também estão presentes na nossa cidade, com a grande diferença salarial entre homens e mulheres, principalmente em posições de chefia e gerência. Para as mulheres negras, essa diferença fica mais desigual.

Por cima, a violência, tanto física, como psicológica, ainda é uma realidade terrível para as mulheres guarulhenses. A gestão de Alencar vai mudar essa situação, combatendo a cultura do machismo com políticas públicas para garantir mais segurança e igualdade para as mulheres.

### EM DEFESA DOS DIREITOS DAS

### MULHERES, APRESENTAMOS AS SEGUINTE DIRETRIZES:

**15.1 CRIAÇÃO DA SECRETARIA DA MULHER;**

**15.2 AMPLIAR E EQUIPAR A “CASA DAS ROSAS, MARGARIDAS E BETHS”, O CENTRO DE REFERÊNCIA DE ATENDIMENTO À MULHER EM SITUAÇÃO DE VIOLÊNCIA, RESPEITANDO A TIPIFICAÇÃO NACIONAL DESSE SERVIÇO E CRIAÇÃO DE UMA SEGUNDA UNIDADE NA REGIÃO DO PIMENTAS/BONSUCCESSO;**

**15.3 RETOMAR A ESTRUTURA DAS CASAS DA MULHER CLARA MARIA, COM EQUIPE TÉCNICA E RECURSOS HUMANOS NECESSÁRIOS PARA O SEU FUNCIONAMENTO;**

**15.4 ARTICULAR AÇÕES, JUNTO ÀS INSTITUIÇÕES COMPETENTES, PARA AMPLIAÇÃO DO ATENDIMENTO ÀS**





**VÍTIMAS DE VIOLÊNCIA DOMÉSTICA PARA 24 HORAS, COM A CRIAÇÃO DE MAIS UMA DELEGACIA DE DEFESA DA MULHER E DE UM SERVIÇO ESPECÍFICO DE ACOLHIMENTO NA REGIÃO DO PIMENTAS/ BONSUCESSO COM PERÍODO INTEGRAL;**

#### **15.5 HOSPITAL DA MULHER JJM**

Articular junto às instituições competentes o término das obras do Hospital da Mulher - Instituto da Mulher Dona Pina, criação de um IML Sexológico na Maternidade Jesus, José e Maria;

**15.6 CONCLUSÃO DA OBRA E ENTREGA DE UM ANDAR ESPECÍFICO PARA A SAÚDE DA MULHER NO HOSPITAL PIMENTAS/ BONSUCESSO;**

**15.7 FORTALECIMENTO E REESTRUTURAÇÃO DAS EQUIPES MULTIDISCIPLINARES DE ACOLHIMENTO NAS UBSs;**

**15.8 CRIAR PROGRAMA DE ENFRENTAMENTO AO ASSÉDIO ÀS MULHERES NO TRANSPORTE PÚBLICO;**

**15.9 ARTICULAR COM O GOVERNO FEDERAL AÇÕES PARA ENFRENTAR A VIOLÊNCIA SEXUAL/ESTUPROS NAS PASSARELAS DAS RODOVIAS FEDERAIS;**

**15.10 DESENVOLVER E IMPLANTAR SISTEMA COM APLICATIVO QUE POSSA SER UTILIZADO PARA A PROTEÇÃO DAS MULHERES, INCLUINDO BÓTÃO DO PÂNICO DIRETO COM A PATRULHA MARIA DA PENHA;**

**15.11 FORTALECER AS MEDIDAS PROTETIVAS E PREVENTIVAS DA LEI MARIA DA PENHA;**

**15.12 POLÍTICAS PÚBLICAS QUE DEEM ACESSO A CRÉDITO PARA AS MULHERES;**

**15.13 INSTITUIR UM DISQUE-DENÚNCIA PARA QUE AS MULHERES POSSAM INFORMAR AS VIOLÊNCIAS/MAUS TRATOS NOS DIVERSOS SERVIÇOS PÚBLICOS;**

**15.14 IMPLANTAR AS DIVERSAS AÇÕES PROPOSTAS NO PLANO MUNICIPAL DE**

**POLÍTICAS PARA AS MULHERES;**

**15.15 POLÍTICAS DE APOIO ÀS MULHERES EM SITUAÇÃO DE RUA;**

**15.16 CRIAÇÃO DE POLÍTICAS DE COMBATE A TODAS AS FORMAS DE VIOLÊNCIA DE GÊNERO: FÍSICA, PSICOLÓGICA, SEXUAL, DOMÉSTICA, PATRIMONIAL, FAMILIAR, LABORAL E POLÍTICA;**

**15.17 ENFRENTAR O FEMINICÍDIO E GARANTIR AUTONOMIA PESSOAL E ECONÔMICA ÀQUELAS MULHERES QUE DEMANDAM SERVIÇOS DESTA NATUREZA;**

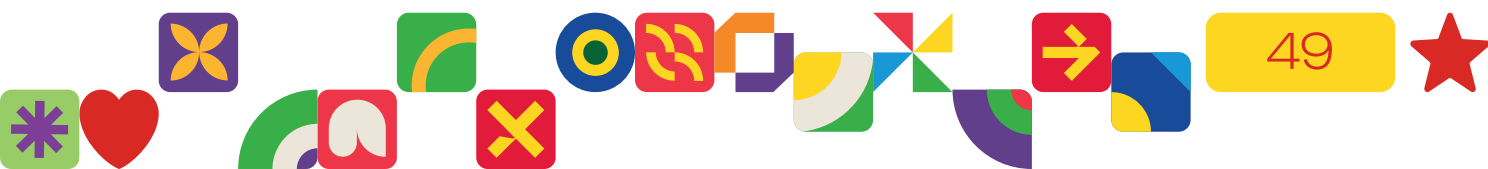
**15.18 INTEGRAR E POTENCIALIZAR O FUNCIONAMENTO DOS SERVIÇOS EXISTENTES EM ÂMBITO LOCAL, ARTICULANDO-OS COM AS REDES DA REGIÃO, DO ESTADO E DO PAÍS: PRONTOS SOCORROS, POLÍCIA MILITAR, GUARDA CIVIL, ASSISTÊNCIA SOCIAL, JUSTIÇA, DEFENSORIA PÚBLICA, UNIDADES DE SAÚDE E REDE HOSPITALAR, IML, CASAS DE ABRIGO E OUTROS EQUIPAMENTOS;**

**15.19 AMPLIAR A OFERTA DE CURSOS DE FORMAÇÃO PROFISSIONAL PARA AS MULHERES, COMPREENDENDO ÁREAS DE ATUAÇÃO DIVERSIFICADAS, INCLUSIVE AQUELAS COM MENORES ÍNDICES DE ATUAÇÃO FEMININA;**

**15.20 INCENTIVAR O ACESSO DE MULHERES URBANAS ÀS INCUBADORAS E EMPREENDIMENTOS SOLIDÁRIOS, AO MICROCRÉDITO E À ASSISTÊNCIA FINANCEIRA;**

**15.21 APOIAR A ORGANIZAÇÃO DE MULHERES QUE TRABALHAM COMO AMBULANTES E VENDEDORAS A DOMICÍLIO COMO MEIO PARA AMPLIAR A RENDA E OBTER GARANTIAS PREVIDENCIÁRIAS E SOCIAIS;**

**15.22 REALIZAR CAMPANHAS DE VALORIZAÇÃO DA MULHER TRABALHADORA, DO EMPREGO DOMÉSTICO REMUNERADO E DE INCENTIVO À FORMALIZAÇÃO DO TRABALHO FEMININO.**





Além de apoiar a colaboração desse setor na gestão da cidade, que vem crescendo em todo o país, como consequência da força de suas reivindicações.

### **EM DEFESA DOS DIREITOS DA POPULAÇÃO LGBTQIA+, APRESENTAMOS AS SEGUINTE DIRETRIZES:**

**16.1 CRIAR PROGRAMA DE EDUCAÇÃO EM DIREITOS HUMANOS COM FORMAÇÃO PERMANENTE PARA FUNCIONÁRIOS PÚBLICOS QUE ATUAM NO ATENDIMENTO À POPULAÇÃO SOBRE OS DIREITOS DA POPULAÇÃO LGBTQIA+;**

**16.2 CRIAR PROGRAMA DE CAPACITAÇÃO E CURSOS PROFISSIONALIZANTES DE FORMA DESCENTRALIZADA NA CIDADE;**

**16.3 CRIAR O CONSELHO MUNICIPAL DE POLÍTICAS LGBTQIA+;**

**16.4 GARANTIR A INCLUSÃO DE POLÍTICAS PÚBLICAS DESTINADAS À POPULAÇÃO LGBTQIA+ NO PROCESSO DE ELABORAÇÃO DA LEI DE DIRETRIZES ORÇAMENTÁRIAS (LDO) E DA LEI ORÇAMENTÁRIA ANUAL (LOA);**

**16.5 IMPLANTAÇÃO DE UM PROGRAMA DE SAÚDE INTEGRAL PARA A COMUNIDADE LGBTQIA+;**

**16.6 GARANTIR O ATENDIMENTO HUMANIZADO DA POPULAÇÃO LGBTQIA+ PARA PROMOÇÃO DA SAÚDE;**

**16.7 INSTITUIR PROGRAMA DE ASSISTÊNCIA ÀS PESSOAS LGBTQIA+ EM SITUAÇÃO DE VIOLÊNCIA E/OU VULNERABILIDADE SOCIAL.**

## **16. LGBTQIA+**

Lutar pelos direitos da população LGBTQIA+ é parte integral da política de direitos humanos. O combate ao preconceito e à discriminação é a forma de garantir a diversidade e liberdade de escolha em nossa cidade.

Com políticas públicas inclusivas, viáveis e propositivas, é possível mitigar as enormes diferenças e desigualdades sociais que ainda afligem a população LGBTQIA+. Além disso, incentivar e valorizar a sua contribuição em todos setores da sociedade, principalmente na política da nossa cidade.

A gestão de Alencar vai governar ao lado da população LGBTQIA+, ouvindo suas demandas na implantação das políticas públicas, combatendo o preconceito e a violência.





## 17. GRU- ANTIRRACISTA

Diante de um racismo que é ao mesmo tempo estrutural e estruturante em nossa sociedade, a luta antirracista é fundamental para a construção de uma cidadania plena, através do combate ao racismo, alcançando equidade para conquistar igualdade.

A desigualdade racial é consequência de uma concentração histórica de poder material e simbólico nas mãos de pessoas brancas, um processo hierarquizado por raça, gênero e classes sociais. Assim, as situações de racismo, implícito e explícito, não são episódicas, mas cotidianas.

À frente da Prefeitura de Guarulhos, Alencar vai governar com participação ativa das populações negra e indígena, com políticas públicas que garantam o acesso à cidadania e igualdade em todas as áreas da gestão.

### EM DEFESA DOS DIREITOS DA POPULAÇÃO NEGRA, APRESENTAMOS AS SEGUINTE DIRETRIZES:

**17.1 REIMPLANTAR A COORDENADORIA DE COMBATE AO RACISMO PARA VIABILIZAR A IMPLEMENTAÇÃO DAS AÇÕES DO PROGRAMA GRU-ANTIRRACISTA;**

**17.2 POLÍTICAS PÚBLICAS DE COMBATE AO RACISMO E ÀS OUTRAS FORMAS CORRELATAS DE DISCRIMINAÇÃO ÉTNICO-RACIAL, DE GÊNERO, CULTURAL E XENOFÓBICA;**

**17.3 PRESERVAÇÃO DO PATRIMÔNIO CULTURAL, IMATERIAL E SOCIOAMBIENTAL E AS VIOLAÇÕES DE DIREITOS NO ACESSO À TERRA E MORADIA;**

**17.4 DESENVOLVIMENTO DA IGUALDADE ÉTNICO-RACIAL E ÉTNICO-CULTURAL PELA PROMOÇÃO DA IGUALDADE DE OPORTUNIDADES;**

**17.5 COMBATE A TODAS AS FORMAS DE VIOLÊNCIA QUE PESAM CONTRA A JUVENTUDE NEGRA PERIFÉRICA, ARTICULANDO A PROMOÇÃO DAS POTENCIALIDADES LOCAIS COM MUDANÇAS NAS POLÍTICAS DE SEGURANÇA;**

**17.6 IMPLEMENTAR, NO ÂMBITO DO MUNICÍPIO, A POLÍTICA NACIONAL DE SAÚDE INTEGRAL DA POPULAÇÃO NEGRA;**

**17.7 ESTRUTURAR, ADMINISTRATIVA E TECNICAMENTE, O SOS RACISMO (INSTITUÍDO PELA LEI MUNICIPAL 7309/14), SERVIÇO PARA RECEBIMENTO DE DENÚNCIAS DE DISCRIMINAÇÃO ÉTNICO-RACIAL, RELIGIOSA OU INTOLERÂNCIA CORRELATA;**

**17.8 INTRODUIZIR AS POLÍTICAS DE PROMOÇÃO DA IGUALDADE RACIAL NO ESPORTE.**





## 18. CAUSA PET

Os Pets são também parte de nossas famílias. O cuidado com nossos companheiros animais garante melhorias significativas na manutenção da saúde coletiva, além de proporcionar mais bem-estar na cidade.

Defender os direitos e a proteção dos animais de todas as espécies não é apenas uma questão de compaixão e humanidade, mas também de ética e justiça social, além de melhorias na saúde pública e meio ambiente.

Valorizando as atuações individuais e do terceiro setor, Alencar vai somar os esforços do poder público na defesa da causa Pet. Com a construção de um Hospital Veterinário Público e campanhas de vacinação, castração e adoção.

**EM DEFESA DA CAUSA PET, APRESENTAMOS AS SEGUINTE DIRETRIZES:**

### 18.1 UPA PET

Implantar Hospital Público Veterinário com atendimento 24 horas;

### 18.2 ADOÇÕES

Incentivo a realização de eventos regulares e campanhas de adoção responsável, priorizando animais em situação de vulnerabilidade promovendo a integração com a comunidade;

### 18.3 AMPLIAÇÃO DO ACESSO À CASTRAÇÃO

Visando o Manejo Populacional Ético de Cães e Gatos e Bem-Estar Animal, promover a realização de mutirões de castração em diferentes regiões do município, priorizando áreas de maior vulnerabilidade social e populacional de animais. Parcerias com ONGs, clínicas veterinárias e universidades para oferecer preços acessíveis e atendimento de qualidade;



#### 18.4 CAMPANHAS DE VACINAÇÃO

Garantir as vacinas necessárias;

#### 18.5 IDENTIFICAÇÃO INDIVIDUAL DOS ANIMAIS

Adotar o Sistema Nacional de Identificação, visando castrar, chipar e cadastrar cães e gatos;

#### 18.6 PARTICIPAÇÃO INTERSETORIAL

Institucionalização de um conselho municipal e de outros mecanismos permanentes de participação social com diferentes órgãos públicos, tutores, sociedade civil, ONGs e protetores independentes na construção e implementação da agenda;

#### 18.7 COMPETÊNCIAS E RECURSOS ORÇAMENTÁRIOS

Definição formal de responsabilidades e

verbas específicas para cada ação da agenda, garantindo a efetividade das medidas e a transparência na gestão dos recursos;

#### 18.8 DIAGNÓSTICO DETALHADO

Realização de um estudo abrangente para identificar os principais problemas da situação dos animais no município, considerando aspectos como abandono, maus-tratos, acesso à saúde e controle populacional ético;

#### 18.9 CAMPANHAS EDUCATIVAS

Conscientização sobre a guarda responsável e os benefícios da castração, abordando temas como saúde animal, controle populacional, comportamento e bem-estar. Prevenção da procriação indesejada e do abandono de animais, enfatizando a importância da guarda responsável e da adoção consciente.





## 19. PARTICIPAÇÃO POPULAR E CIDADÃ

A participação popular é uma ferramenta que promove diversos avanços no processo democrático, através do envolvimento dos cidadãos na administração pública. Uma gestão aberta, disposta a ouvir e dialogar, consegue enxergar as necessidades concretas da cidade aplicando recursos e políticas públicas com mais eficiência.

Essa iniciativa estimula o olhar coletivo, a solidariedade e a colaboração entre os diversos setores de Guarulhos. Com mais conhecimento e participação, os cidadãos têm mais capacidade de cobrar e fiscalizar o governo municipal, trazendo mais transparência e avanços na nossa cidade.

### PARA GARANTIR MAIS PARTICIPAÇÃO

### POPULAR, APRESENTAMOS AS SEGUINTE DIRETRIZES:

**19.1 MONITORAMENTO E AVALIAÇÃO: CRIAR INDICADORES DE TRANSPARÊNCIA E PARTICIPAÇÃO CIDADÃ PARA ACOMPANHAR O DESEMPENHO DOS PROGRAMAS AO LONGO DO TEMPO, COM REALIZAÇÃO DE AVALIAÇÕES PERIÓDICAS EM QUE HAJA A PARTICIPAÇÃO DA SOCIEDADE CIVIL PARA IDENTIFICAR PONTOS DE MELHORIA E CORRIGIR POSSÍVEIS DISTORÇÕES E PUBLICAÇÃO DE RELATÓRIOS DE PRESTAÇÃO DE CONTAS QUE APRESENTEM OS RESULTADOS ALCANÇADOS E OS PRÓXIMOS PASSOS A SEREM DADOS;**



## PROGRAMA FALA GRU

- 19.2** CRIAR O PROGRAMA FALA GRU COM AS INOVAÇÕES TECNOLÓGICAS AMPLIANDO A PARTICIPAÇÃO, ATRAVÉS DE ASSEMBLEIAS PRESENCIAIS E INTERAÇÃO VIRTUAL;
- 19.3** POTENCIALIZAR A PARTICIPAÇÃO POPULAR ATRAVÉS DE UMA DIVISÃO REGIONAL QUE APROXIME O CIDADÃO DAS AÇÕES GOVERNAMENTAIS;
- 19.4** ESTIMULAR A PARTICIPAÇÃO DE QUALQUER CIDADÃO, INDEPENDENTE DA ETNIA, IDADE, EXPRESSÃO OU IDENTIDADE DE GÊNERO, CRIANDO SE NECESSÁRIO MECANISMOS, GARANTINDO QUE A SOCIEDADE GUARULHENSE ESTEJA REPRESENTADA NAS ATIVIDADES DA PREFEITURA EM TODA SUA DIVERSIDADE;
- 19.5** GARANTIR QUE O CICLO DO ORÇAMENTO MUNICIPAL TENHA A EFETIVA PARTICIPAÇÃO POPULAR EM TODAS AS ETAPAS, PARA QUE A POPULAÇÃO AJUDE A DECIDIR OS INVESTIMENTOS DA CIDADE;
- 19.6** PROMOVER ATIVIDADES AVALIATIVAS NO FINAL DE CADA CICLO DO FALA GRU, GERANDO INOVAÇÕES DA METODOLOGIA DO PRÓXIMO CICLO;
- 19.7** GARANTIR QUE HAJA A EFETIVA PARTICIPAÇÃO DOS REPRESENTANTES POPULARES NO ACOMPANHAMENTO DAS POLÍTICAS PÚBLICAS;
- 19.8** CRIAR ASSEMBLEIA TEMÁTICA, AMPLIANDO OS DEBATES NO ENTORNO DE QUESTÕES RELEVANTES PARA O MUNICÍPIO;
- 19.9** CRIAR UM GRUPO DE MONITORAMENTO E DIAGNÓSTICO DA REALIDADE DOS BAIRROS, MANTENDO O GOVERNO CONECTADO COM O DIA A DIA DOS CIDADÃOS E PRESTANDO CONTA DAS AÇÕES DE GOVERNO.
- 19.10** REALIZAÇÃO DO I CONGRESSO DA CIDADE;

## CONSELHOS MUNICIPAIS

- 19.11** FORTALECER OS CONSELHOS EXISTENTES NA CIDADE, GARANTINDO ESTRUTURA NECESSÁRIA PARA CONTROLE SOCIAL, TRANSPARÊNCIA E MONITORAMENTO DAS POLÍTICAS PÚBLICAS;
- 19.12** ACOMPANHAR AS RESOLUÇÕES DAS CONFERÊNCIAS NACIONAIS REALIZADAS EM 2023 E 2024;
- 19.13** REALIZAR AS CONFERÊNCIAS MUNICIPAIS CONVOCADAS PELO GOVERNO FEDERAL EM 2025 E 2026;
- 19.14** PROPORCIONAR AS CONDIÇÕES PARA O ACOMPANHAMENTO DAS CONFERÊNCIAS ESTADUAIS E NACIONAIS DAS POLÍTICAS PÚBLICAS;
- 19.15** GARANTIR A AMPLA DIVULGAÇÃO DAS ETAPAS LOCAIS DAS CONFERÊNCIAS E DAS ATIVIDADES DOS CONSELHOS MUNICIPAIS;
- 19.16** ENVOLVER OS CONSELHOS MUNICIPAIS NO I CONGRESSO DA CIDADE;
- 19.17** ESTIMULAR ENCONTRO ENTRE OS CONSELHOS MUNICIPAIS PARA DEBATER TEMAS EM COMUM, PROMOVER OTIMIZAÇÃO DE RECURSOS, ATIVIDADES FORMATIVAS E DIÁLOGOS INTERSETORIAIS, FORTALECENDO A INTERAÇÃO ENTRE AS POLÍTICAS PÚBLICAS EM DESENVOLVIMENTO NA CIDADE;
- 19.18** DAR PUBLICIDADE PARA AS AÇÕES E RESOLUÇÕES PRODUZIDAS PELOS CONSELHOS MUNICIPAIS, GARANTINDO A AMPLA DIVULGAÇÃO E TRANSPARÊNCIA DE SUAS PRIORIDADES E CONTRIBUIÇÕES, GERANDO MAIOR CONFIABILIDADE E CREDIBILIDADE AOS ESPAÇOS PARTICIPATIVOS;
- 19.19** CONSELHÃO GUARULHOS. ENCONTRO SEMESTRAL DE TODOS CONSELHOS PARA O DEBATE DAS POLÍTICAS PÚBLICAS.





56





## 20. GESTÃO EFICAZ DA CIDADE

A gestão eficaz da cidade é o melhor caminho para construir um futuro com mais desenvolvimento, crescimento econômico e justiça social para Guarulhos e todos seus habitantes.

Com Alencar, a Prefeitura vai gerir a cidade com mais eficácia e eficiência. Sem moeda de troca, os cargos públicos serão indicados por competência e conhecimento. Com equipes capacitadas em diálogo constante com a população, as verbas públicas são destinadas para solucionar os problemas mais urgentes, sem desperdício.

### PARA GARANTIR UMA GESTÃO EFICAZ, APRESENTAMOS AS SEGUINTE DIRETRIZES:

#### 20.1 CHEGA DE CALOTE

Com uma política rigorosa de cobrança aos grandes devedores de IPTU, principalmente dívidas superiores a R\$ 20 milhões, vamos identificar e cobrar os devedores com prazos realistas e, assim, garantir o investimento dessas verbas nas áreas prioritárias da cidade;

#### 20.2 GARANTIR UMA GESTÃO DEMOCRÁTICA, TRANSPARENTE E PARTICIPATIVA, COM O CONTROLE SOCIAL COMO FERRAMENTA DE FISCALIZAÇÃO CONSTANTE DO PODER PÚBLICO;

#### 20.3 IMPLANTAR, NO INÍCIO DA GESTÃO, UM PLANO DE METAS PARTICIPATIVO, PARA A POPULAÇÃO DEFINIR SUAS NECESSIDADES E PRIORIDADES NAS AÇÕES DA PREFEITURA;

#### 20.4 COMPROMISSO COM A RESPONSABILIDADE FINANCEIRA DO MUNICÍPIO, PREZANDO PELO EQUILÍBRIO DAS VERBAS PÚBLICAS E, INVESTINDO COM INTELIGÊNCIA, A PARTIR DE ESTUDOS E DIÁLOGO COM A POPULAÇÃO PARA IDENTIFICAR AS ÁREAS COM MAIS NECESSIDADE;

#### 20.5 VALORIZAR O FUNCIONALISMO PÚBLICO, COM REPOSIÇÃO SALARIAL APLICADA, NO MÍNIMO, SOBRE O ÍNDICE OFICIAL DE INFLAÇÃO. ALÉM DE FORMAÇÕES CONSTANTES PARA CAPACITAR E ATUALIZAR OS SERVIDORES, MELHORANDO O ATENDIMENTO E A QUALIDADE DO SERVIÇO;

#### 20.6 COMPROMISSO COM A NÃO ESTATIZAÇÃO DOS SERVIÇOS PÚBLICOS DE MANEIRA INDISTINTA E SEM ESTUDOS PRÉVIOS, O QUE GERA O SUCATEAMENTO E PÉSSIMA QUALIDADE DO SERVIÇO OFERECIDO;

#### 20.7 CRIAÇÃO DE UMA EMPRESA PÚBLICA MODERNA, ÁGIL E EFICIENTE PARA MONITORAR AS DEMANDAS E A EXECUÇÃO DE POLÍTICAS PÚBLICAS, SOB UM COMANDO CENTRALIZADO E COM GRANDE ALCANCE PARA ATUAÇÃO NAS ADMINISTRAÇÕES REGIONAIS.





## 21. GUARULHOS: CIDADE INTELIGENTE

Diante dos avanços tecnológicos e do maior acesso dos cidadãos às ferramentas virtuais, modernizar a gestão e os serviços municipais é uma necessidade concreta para Guarulhos avançar em seu desenvolvimento e qualidade de vida.

A utilização de Tecnologias de Informação e Comunicação (TICs) contribui na construção de uma cidade com maior equidade, justiça social e responsabilidade ambiental, além de coibir práticas de corrupção pelos agentes públicos.

Infelizmente, nossa cidade ocupa uma posição baixa, que não traduz sua grandeza, no ranking de cidades mais inteligentes, devido à desorganização e falta de compromisso da atual gestão. Como Prefeito, Alencar Santana vai colocar Guarulhos entre as 20 cidades mais inteligentes do país. Usando o potencial das TICs a serviço de uma gestão justa e ampla, vai melhorar a qualidade dos serviços públicos e garantir acesso em todas as regiões da cidade.

**PARA GARANTIR UMA CIDADE MAIS INTELIGENTE, APRESENTAMOS AS SEGUINTE DIRETRIZES:**

**21.1 INTEGRAR A TRANSFORMAÇÃO DIGITAL NAS DIVERSAS POLÍTICAS PÚBLICAS DE DESENVOLVIMENTO URBANO SUSTENTÁVEL;**

**21.2 GUARULHOS CONECTADA**

Viabilizar nos espaços públicos como prédios, praças e parques o acesso à internet de qualidade de maneira equânime a toda a população;

**21.3 INVESTIR EM SISTEMAS DE GOVERNANÇA DE DADOS E DE TECNOLOGIAS, COM TRANSPARÊNCIA, SEGURANÇA E PRIVACIDADE;**

**21.4 IMPLANTAR MODELOS INOVADORES E INCLUSIVOS DE GOVERNANÇA URBANA, COLOCANDO O GOVERNO MUNICIPAL COMO GESTOR DOS IMPACTOS DA TRANSFORMAÇÃO DIGITAL NA NOSSA CIDADE;**





**21.5 FOMENTAR O DESENVOLVIMENTO LOCAL, A ECONOMIA SOLIDÁRIA, NESSE CONTEXTO DA TRANSFORMAÇÃO DIGITAL QUE IREMOS IMPLEMENTAR;**

**21.6 INTEGRAR OS SISTEMAS DE INFORMAÇÃO E COMUNICAÇÃO PARA QUE OS GESTORES PÚBLICOS TOMEM DECISÕES COM BASE NAS INFORMAÇÕES INTEGRADAS E EM TEMPO REAL, OTIMIZANDO OS SERVIÇOS PÚBLICOS;**

**21.7 FORMAÇÃO**

Atuar, através do poder público, mas também em parcerias com segmentos da iniciativa privada e do terceiro setor, de uma formação de amplo alcance territorial, de forma inovadora de educação e comunicação para engajarmos nossa sociedade nesse processo de transformação digital e desenvolvimento urbano e social sustentáveis;

**21.8 ACELERAR A UNIVERSALIZAÇÃO DO ACESSO AOS SERVIÇOS DA PREFEITURA, A PARTICIPAÇÃO POPULAR NAS DECISÕES PÚBLICAS E A TRANSPARÊNCIA COM CONTROLE SOCIAL SOBRE AS AÇÕES DO GOVERNO, ATRAVÉS DA PLATAFORMA DE GOVERNO DIGITAL;**

**21.9 GUARULHOS SEM PAPEL**

Criar/aperfeiçoar plataforma de serviços com acesso a uma variedade de serviços municipais, promovendo a eficiência, transparência e acessibilidade na gestão pública;

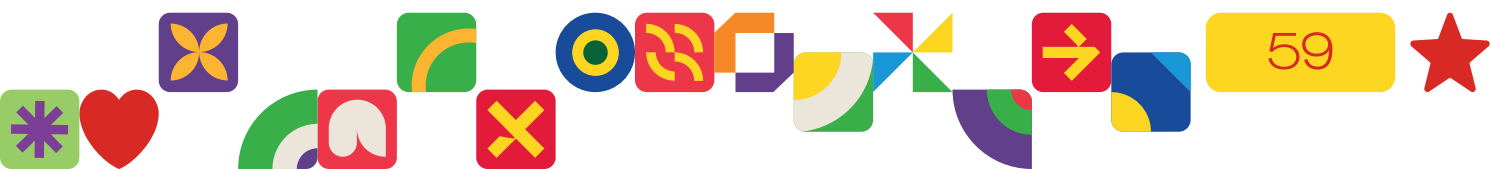
**21.10 LOGIN ÚNICO**

Com desenvolvimento de plataforma de serviços digitais, integrado ao gov.br, para oferta e acesso a uma variedade de serviços municipais;

**21.11 PLATAFORMA DE FÁCIL NAVEGAÇÃO VIA WEB E APLICATIVO MÓVEL;**

**21.12 APOIAR A CRIAÇÃO DE ECOSISTEMAS DE INOVAÇÃO MUNICIPAL A PARTIR DO MAPEAMENTO E ARTICULAÇÃO DE ATORES COMO INSTITUIÇÕES DE CIÊNCIA E TECNOLOGIA, EMPRESAS PRIVADAS E PÚBLICAS DE BASE TECNOLÓGICA, STARTUPS, INCUBADORAS TECNOLÓGICAS, SINDICATOS DE TRABALHADORES, ENTRE OUTROS, QUE ATUAM NO MUNICÍPIO;**

**21.13 CRIAR PROGRAMAS DE CAPACITAÇÃO EM TIC PARA O FUNCIONALISMO COM O OBJETIVO DE ELEVAR A QUALIDADE DA GESTÃO DOS SERVIÇOS PÚBLICOS EM TODOS OS ÓRGÃOS DO MUNICÍPIO.**









COLIGAÇÃO RENOVAR PARA MUDAR GUARULHOS • FEDERAÇÃO BRASIL DA ESPERANÇA  
(PT / PC DO B / PV) / FEDERAÇÃO PSOL / REDE - AGIR - AVANTE  
CNPJ: 56.785.761/0001-50

